

schlagenden Wettern und plötzlichem Wasserandrang ausgesetzt. Erstere waren noch kürzlich vorgekommen und hatten viel Menschenleben gekostet. Bei Wasserandrang werden Hunderte von Arbeitern verwendet, die, auf den Stufen des geneigten Schachtes stehend, die Wasserkörbe von Hand zu Hand reichen. Der Tagelohn ist 100 *tsiën* (38 Pfennig) und Kost, oder 160 *tsiën* ohne Kost. Doch wird hier besonderer Werth darauf gelegt, ständige Arbeiter zu haben, und es existirt die Einrichtung, welche ich sonst nirgends fand, dass die Arbeiter eine bestimmte Summe jährlich (700 *tiau* zu 160 *tsiën* = 112,000 *tsiën* oder ungefähr 420 Mark (\$ 93)) erhalten, für welche sie sämtliche Kosten des Bergbau's tragen. Jede Grube hat eine jährliche Abgabe von 960 Mark zu entrichten. Der Preis der Kohle ist  $1\frac{1}{2}$  *tsiën* das *kin*, oder 8,43 Mark (\$ 1.88) die metrische Tonne. Sie wird mit Schiebkarren nach Dschunken gebracht und theils an den benachbarten Küsten, theils in Tshifu und anderen Orten von Shantung verkauft. Für den europäischen Bedarf ist sie ohne Werth.

• Südwestliche Ausläufer von Liau-tung.

Da ich bei der Ueberfahrt von Tshifu nach Liautung (18. bis 21. Mai) an der Südspitze dieser Halbinsel abgesetzt zu werden wünschte und nur wegen widriger Winde nach Ying-tszë kam, so hatte ich Gelegenheit, mehrere der vorliegenden Inseln und der Küstenvorsprünge aus einiger Nähe zu sehen und ihre Zusammensetzung innerhalb gewisser Wahrscheinlichkeitsgrenzen festzusetzen. Eine schmale, 60 geogr. Meilen lange Halbinsel bildet die südwestliche Verlängerung von Liautung, und zugleich die südliche Begrenzung von *Port Adams* und *Society-Bay*. Sie ist in der Hälfte ihrer Länge, bei *Kin-tshóu*, zu einem engen Hals eingeschnürt, mit welchem der auf den Seekarten als *Regent's Sword* bezeichnete, 35 g. M. lange Theil beginnt. Seinem Ende liegen einige kleine Inseln vor, welchen an der Nordseite von *Society-Bay* eine Gruppe von grösseren gegenübersteht.

Die 1500 Fuss hohe, massige Südwestspitze verdankt ihren Namen *Lau-tië-shan*, oder »der alte Eisenberg«, der tief braunrothen Farbe des wohlgeschichteten Gesteins, aus dem sie besteht. Es scheinen Quarzite zu sein, welche überhaupt wegen ihrer Härte und Widerstandsfähigkeit den bedeutendsten Antheil an der Zusammensetzung der hier aus dem Meer aufragenden Felsgebilde haben. Ganz *Regent's Sword* ist, so weit ich es übersehen konnte, hügeliges Land, mit breiten Thälern. Ich erkannte weder Formen von krystallinischem Gebirge, noch von Kalkstein. Die Abstürze der Vorsprünge nach dem Meer sind schroff, die Höhen aber sanft gerundet und mit Graswuchs bedeckt. Dasselbe gilt von dem kleinen *Iron-Island* (Fig. 5). Hier und am *Cape Collinson* (Fig. 6)

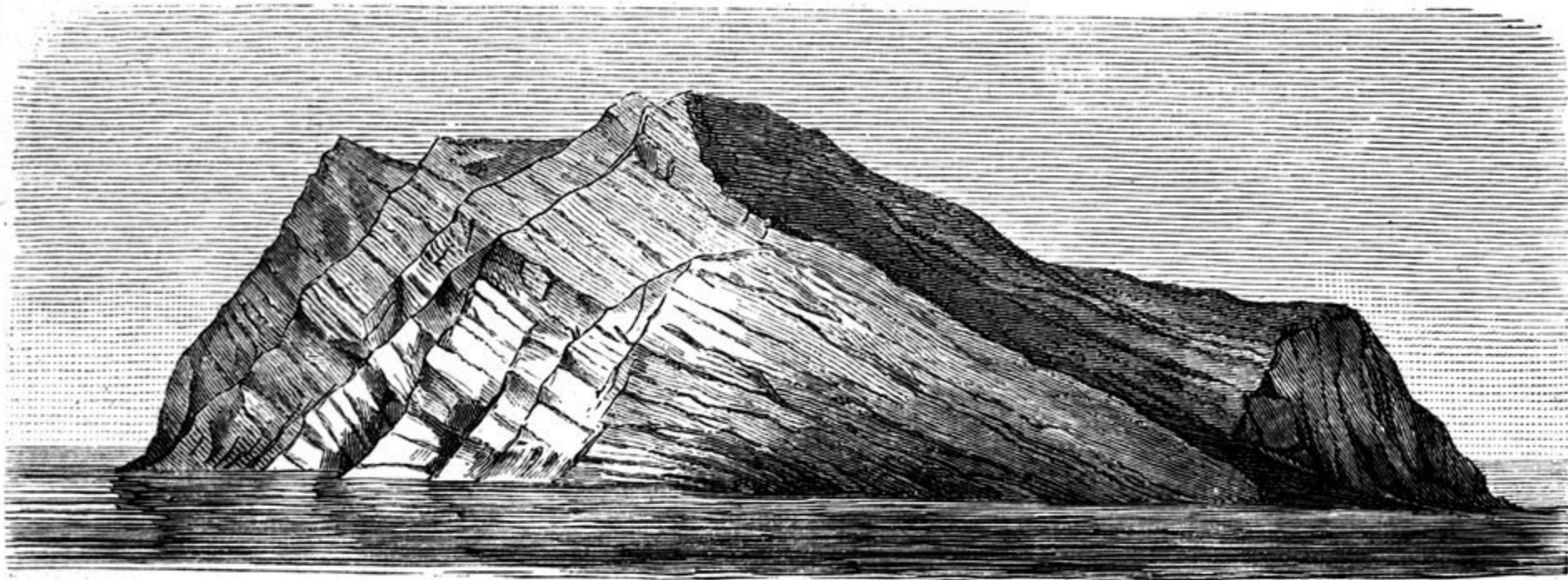


Fig. 5. Ansicht von *Iron-Island*.



Fig. 6. Ansicht von *Cape Collinson*.