

Picul oder M. 1,86 für die metrische Tonne; der sehr geringe Bruchtheil von Abfall wird für eine Kleinigkeit verkauft. Da der Arbeitslohn in der ganzen Gegend gleich ist, so ist es klar, dass weder Arbeiter noch Eigenthümer viel Gewinn von dem werthvollen Product haben <sup>1)</sup>).

Die gesammte Kohlenförderung dieses Ortes wird von dem Localconsum in Anspruch genommen, und zwar vor Allem von den Eisengiessereien von *Nan-tsun*. Da hier nur eine Verarbeitung des Eisens stattfindet, das Roheisen aber von *Tai-yang* kommt, so will ich bei diesem Ort auf die Beschreibung der Werke an jenem zurückkommen.

Kalksteingebirge *Pi-lo-shan*. — Von *Nan-tsun* ging ich nördlich. Erst führt der Weg noch zwischen Schlackenhalde und Eisenwerken hin, dann an mehreren Kohlenruben vorbei, auf denen man in geringer Teufe Anthracit gewinnt; derselbe ist hier, wo er beinahe zu Tage kommt, von brüchiger Beschaffenheit. Nach einer Strecke von 10 *li* erreichte ich die Thalweitung von *Tsö-tshóu-fu*. Die niederen Theile des Beckens sind mit Löss bedeckt, der sich im Norden nach den Gehängen hinzieht. Im Westen aber erhebt sich aus ihm mit steiler und kahler Wand ein von SW nach NO streichender Höhenzug, der *Pi-lo-shan*. Mit Ueberraschung gewahrt man darin eine Aufbiegung des liegenden Kalksteins, während doch noch kurz zuvor, bei dem Eintritt in das Thal, die Kohlschichten söhlig lagerten. Zwischen dem Löss und dem Kalkzug ist eine Zone

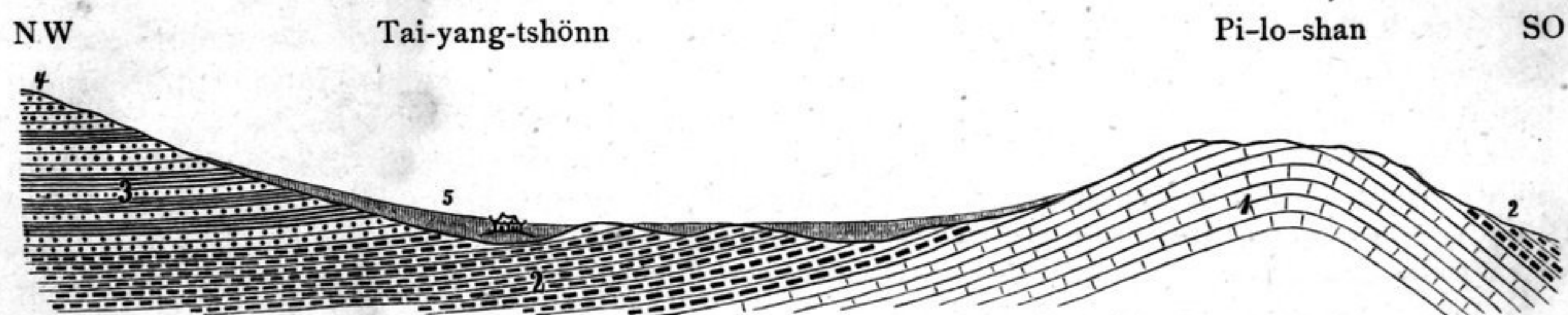


Fig. 84. Profil von *Tai-yang-tshönn* nach dem nördlichsten Theil des *Pi-lo-shan*.

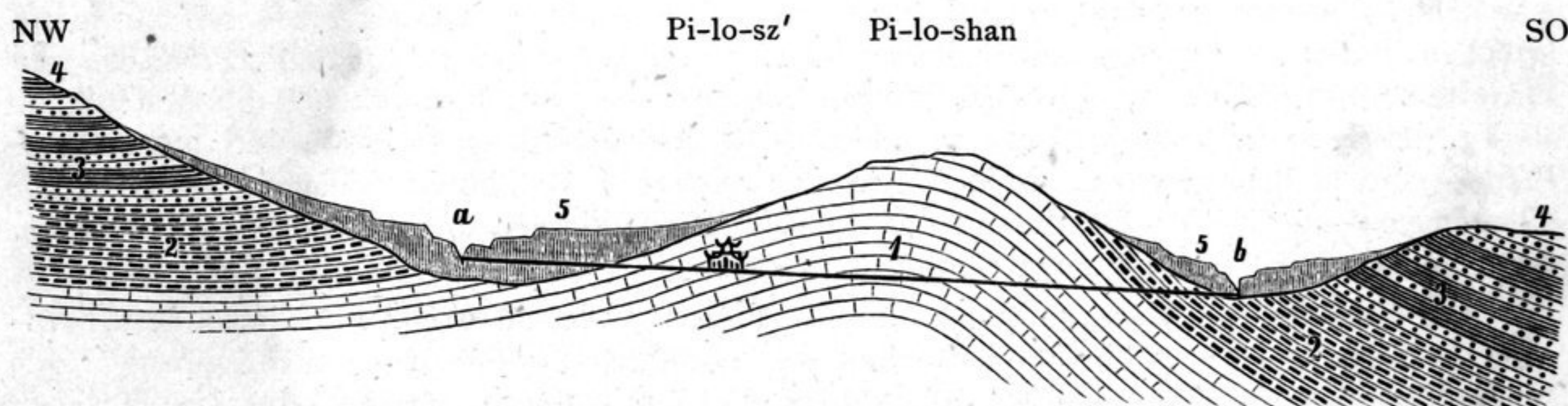


Fig. 85. Profil durch den mittleren Theil des *Pi-lo-shan*, am Tempel *Pi-lo-sz'*.

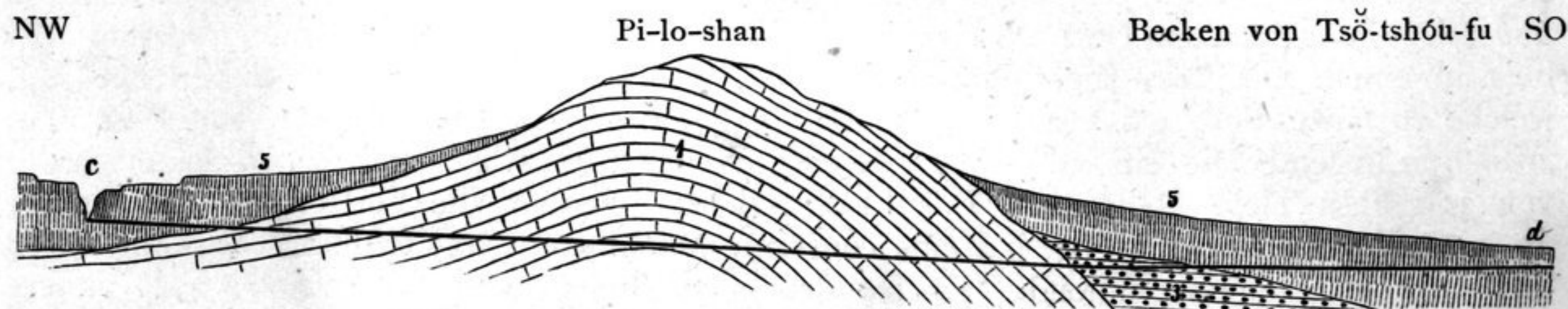


Fig. 86. Profil durch den südlichen Theil des *Pi-lo-shan*.

1. Kohlenkalkstein. — 2. Taiyang-Schichten (Dolomite und bunte Thone mit Eisenerzen, Kalkstein mit Hornsteinknuern etc.). — 3. Anthracitführende Schichten (Sandstein und Schieferthon). — 4. Ueberkohlensandstein. — 5. Löss.  
*a b*: Bach von *Pi-lo-sz'*. — *c d*: Bach, an welchem die Strasse von *Tsö-tshóu-fu* nach *Tai-yang* führt.

<sup>1)</sup> Auf der beschriebenen Grube z. B. beträgt der Werth der täglichen Förderung im besten Fall, wenn man Alles als Stückkohle rechnet, 19,200, der Arbeitslohn 10,000 *tsiën*. Von dem Ueberschuss von 9200 *tsiën* müssen die Kosten für Material, Verwaltung und Steuern bestritten werden, so dass den Eigenthümern nur ein geringer Gewinn bleiben kann.