

arriver au pavillon de ce nom. En effet, après avoir franchi par une porte basse un mur d'enceinte, nous nous trouvons en présence de ce qui fut autrefois le Pavillon où on salue

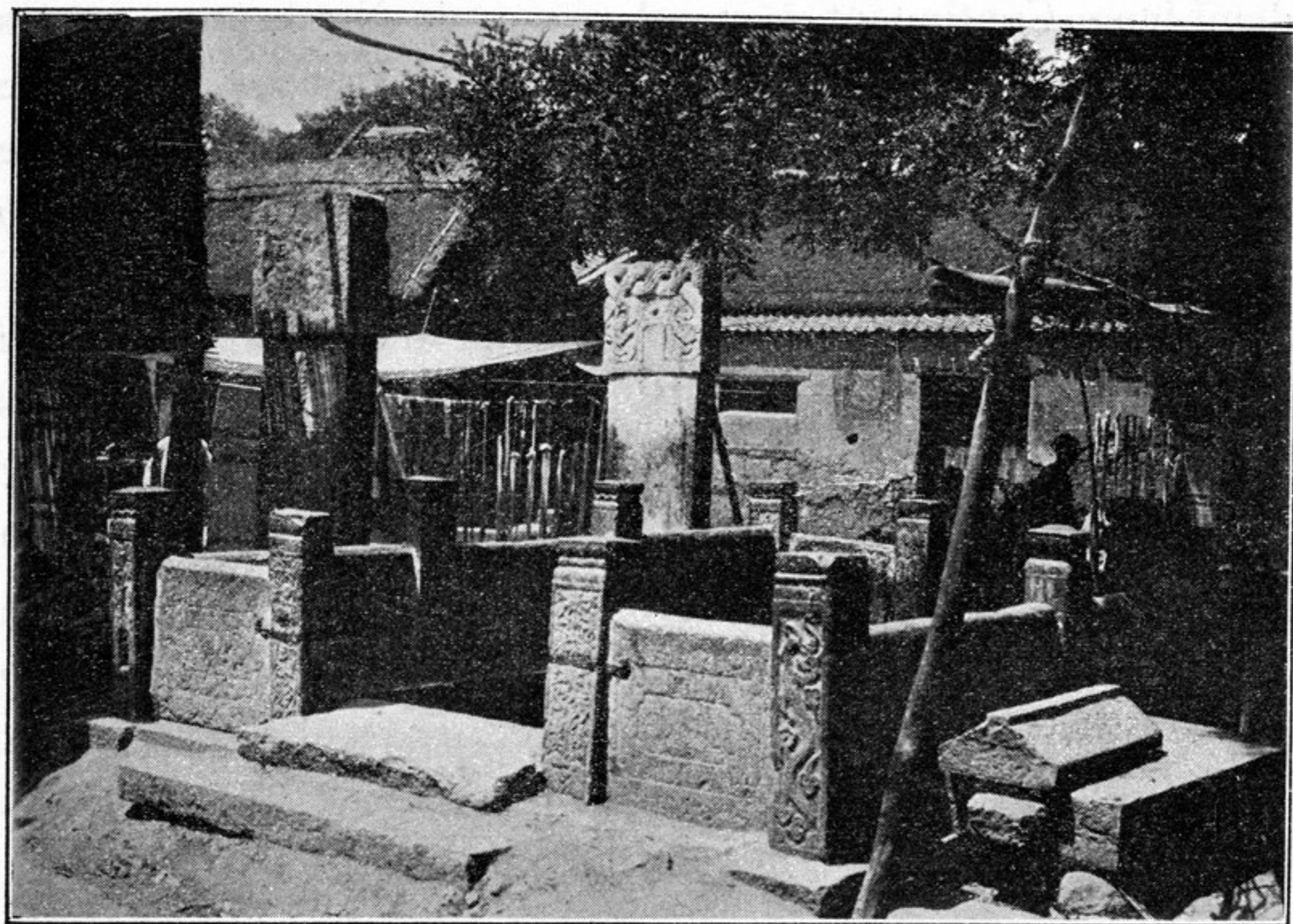


Fig. 33.

Bassin destiné à recevoir les eaux du Tai miao.

de loin; depuis l'année 1504, cet édifice est devenu, comme nous l'avons dit, un temple de la *Pi hia yuan kiun*; la statue de la déesse, toute dorée, est presque invisible dans la niche vitrée qui lui sert d'abri; à l'Est, deux femmes debout, dont l'une est représentée portant un sceau (*yin*) enveloppé dans une étoffe jaune, tandis que l'autre tient une branche de corail (*chan hou chou*); à l'Ouest, deux autres femmes, dont l'une présente un édit impérial (*tche*), et la seconde une gourde à double renflement (*pao-p'ing*). Derrière la niche de la déesse, un disque représente le miroir magique *Tchao yao* 照妖鏡 dont la clarté fait disparaître les obscurs démons.

Après avoir traversé ce sanctuaire de la *Pi hia yuan kiun*,