

vingtaine de mètres en face, devait être occupé par des édifices de ce genre, mais l'érosion profonde d'une petite vallée a tout emporté en cet endroit. C'est là que Masson découvrit les jarres cinéraires qu'il signale.

La fondation du Nord est presque entièrement enlevée par les pluies ; il n'en reste que la partie attenante à l'ensemble des chambres qui la séparent de l'enceinte précédente et réduite à quelques *stūpa*. L'enceinte n'a conservé que le mur méridional et un tronçon des deux murs adjacents. Dans son épaisseur était ménagée une série de niches dont il ne reste guère que ce que les décombres ont conservé de leurs débris.

Il est fort possible que cette fondation soit la première édifiée des quatre, car son *stūpa* principal en recouvre un autre, construit en terre (carreaux crus), d'orientation différente, et destiné sans nul doute à être ainsi préservé d'une destruction complète.

Entre ce site et l'autre, médian, s'étendait une zone de chambres hautes, les unes vides, les autres abritant des *stūpa*.

A l'autre extrémité étaient édifiées deux fondations jumelles, l'une consacrée à un *stūpa* de taille

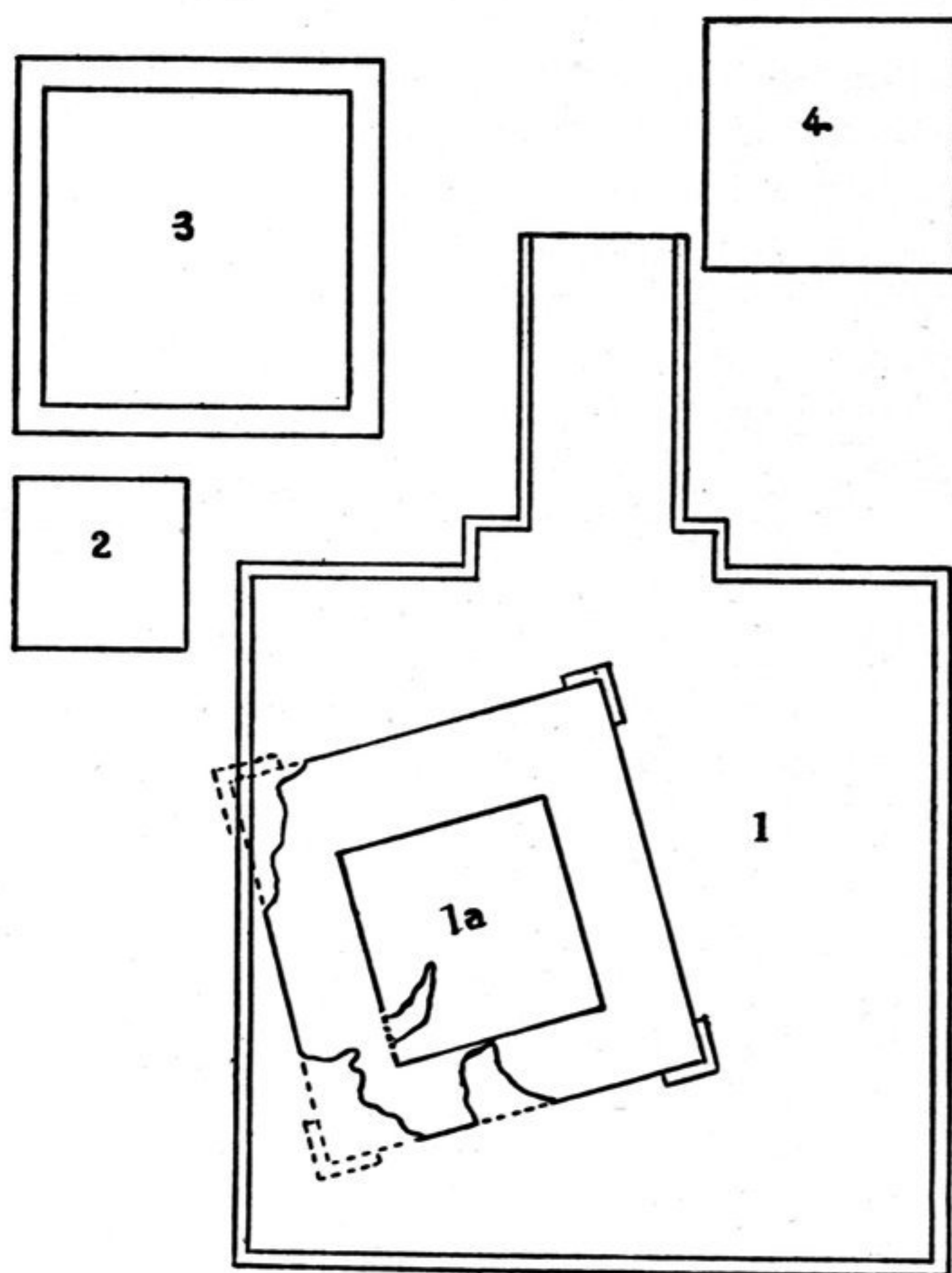


FIG. 41. — Groupe de *stūpa* élevés autour du *stūpa* TK, 1.

moindre, l'autre à un édifice de grande taille. La première est entourée d'une enceinte épaisse avec des niches et des chapelles d'où proviennent de très belles têtes. Entre elle et la fondation centrale, l'on voit aussi une ligne de chambres occupées par un *stūpa* et des statues.

L'autre ne comprenait qu'un grand *stūpa* (TK, 141). Les deux enceintes communiquaient par une porte. Au coin Nord-Ouest se trouvait un caniveau en brique cuite ; au Sud, sur l'aire maintenant dénudée, étaient construites des maisons de tailles diverses dont il ne reste plus, par places, que l'amorce des murs.

Les murs de l'enceinte centrale sont isolés des autres, qui s'adossent contre elle, par un étroit espace vide.

L'aire de l'enceinte de TK, 141 devait être recouverte de carreaux de pâte de verre, car deux d'entre eux ont été trouvés.

Les plus belles trouvailles ont été

faites entre les *stūpa* TK, 67, 68, 83 et autour de TK, 35 et 36, de A à C, de TK, 120 à 124, de TK, 132 à 134 et autour de TK, 141.