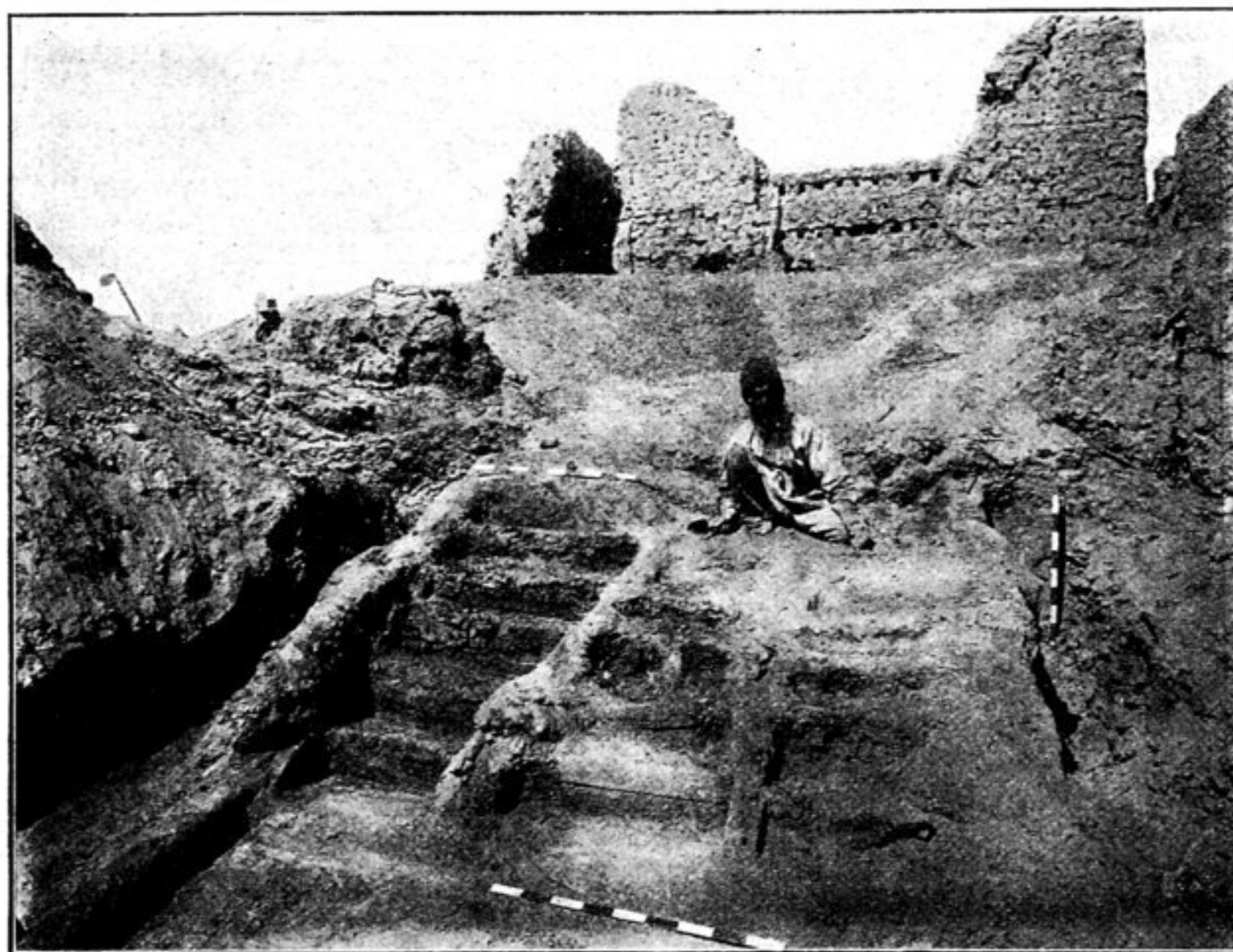


и орнаментом. Эти фигуры, которыя мы нашли и въ С 4 и которыя, вѣроятно, находятся въ Шикшинѣ и въ другихъ мѣстахъ изображены на фрескахъ пещеры 11 на стѣнѣ противъ Mahāraginivāḍa.¹ Онѣ чрезвычайно любопытны и тѣмъ, что мы можемъ прослѣдить ихъ трактовку въ разныхъ мѣстахъ, при чемъ можетъ быть даже въ извѣстной хронологической послѣдовательности, если вообще мы уже вправѣ опредѣлять хронологическую послѣдовательность тамъ, гдѣ несомнѣнно было сосуществованіе самыхъ разнообразныхъ стилей. Древнѣйшими какъ-будто представляются Карашарскія скульптуры, сохранившія на доступныхъ намъ образцахъ слабыя слѣды полихроміи. Затѣмъ идутъ полихромныя фигуры, найденныя М. М. Березовскимъ въ Кызылѣ, въ Кучарскомъ округѣ и, наконецъ, добытыя Н. Н. Кротковымъ фигуры удивительной сохранности изъ Туяук-мазара; въ нихъ уже раскраска замѣнилась въ значительной степени то, что раньше выражалось лѣпкою. Въ Шикшинскихъ же фигурахъ преобладаетъ лѣпка, касающаяся мельчайшихъ деталей.²

Какъ показываютъ найденныя въ Шикшинѣ формы, мы имѣемъ дѣло съ штампованными въ глинѣ частями фигуръ и украшеній, покрывающими собою грубо слѣпленный остовъ фигуры, въ основу которой положены связанныя крестообразно палки, обмотанныя жгутами изъ чіа или камыша. Мы нашли однако въ Шикшинѣ же двѣ каменные головы и куски статуй изъ известковообразной массы,



7. Лѣстница къ F 4. (На лѣстницѣ сидитъ помощій намъ раскопать ее Босук Темировичъ Хохо).

при чемъ въ одномъ случаѣ мы нашли кусокъ руки изъ этой массы, съ желѣзнымъ прутомъ внутри; это впрочемъ единственный образчикъ такого рода техники, который намъ встрѣтился.

Считаемъ нужнымъ отмѣтить раскопанную нами лѣстницу въ F 4 (см. рисунокъ 7), раздѣленную на три отдѣла. На рисунокѣ 267 у сэра А. Штейна можно видѣть эту часть F 4 до нашей раскопки. Изъ трехъ отдѣловъ средній уже. У лѣстницы была балюстрада, обломки которой мы нашли при раскопкѣ. По словамъ Босука Темировича Хохо, такой типъ лѣстницы

примѣненъ и у Хамійскаго вана въ его дворцѣ. Не надо ли искать прототипъ тройной лѣстницы, которую мы встрѣчали и въ другихъ буддійскихъ постройкахъ Китайскаго Туркестана, въ изображе-

¹ Grünwedel II 469a и 469b. Мы привезли въ С.-Петербургъ нѣсколько кусковъ этихъ безпощадно ободранныхъ фресокъ.

² Мы имѣемъ въ виду посвятить этимъ фигурамъ «рыцарей» особую статью и потому не останавливаемся на нихъ подробнѣе здѣсь.