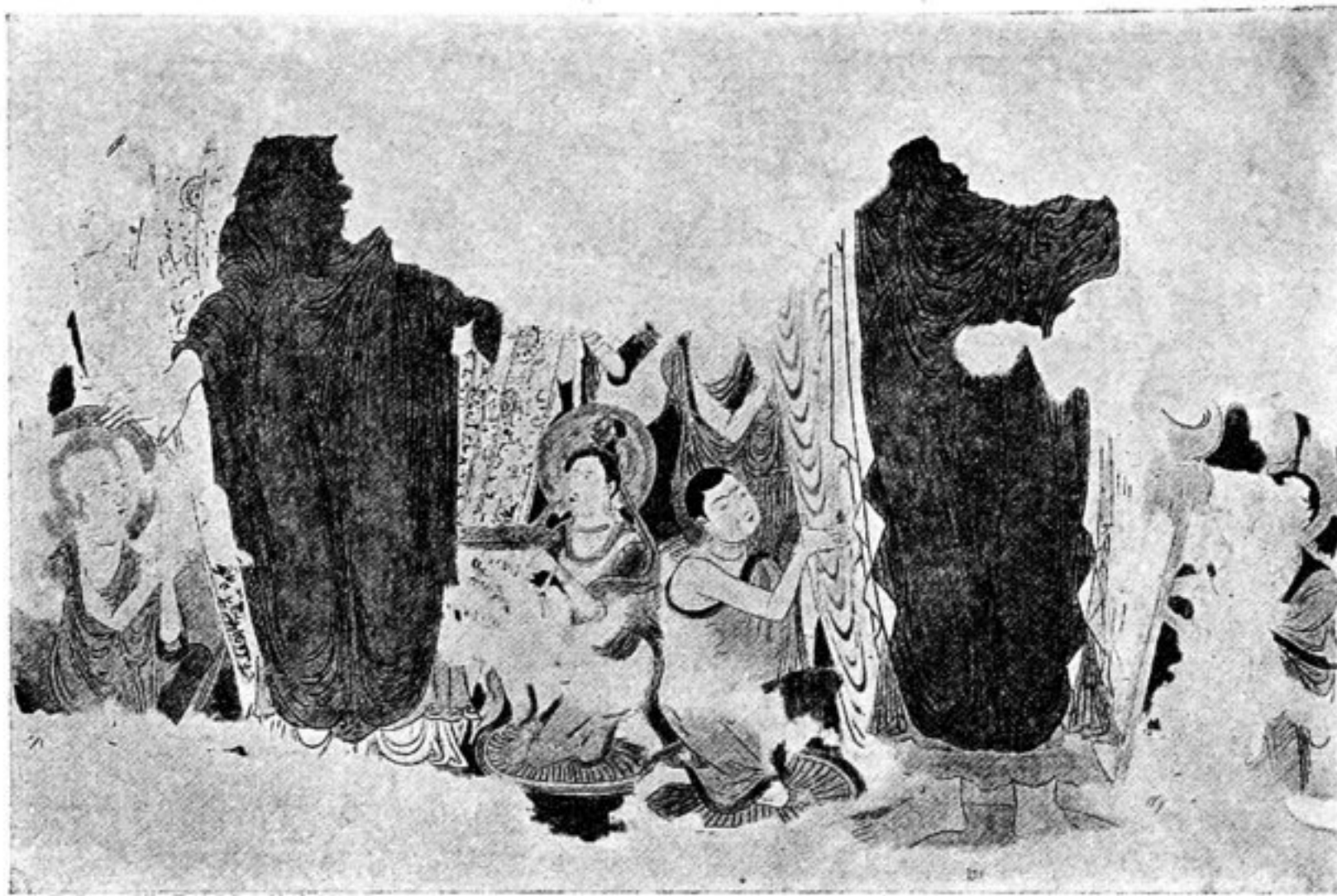


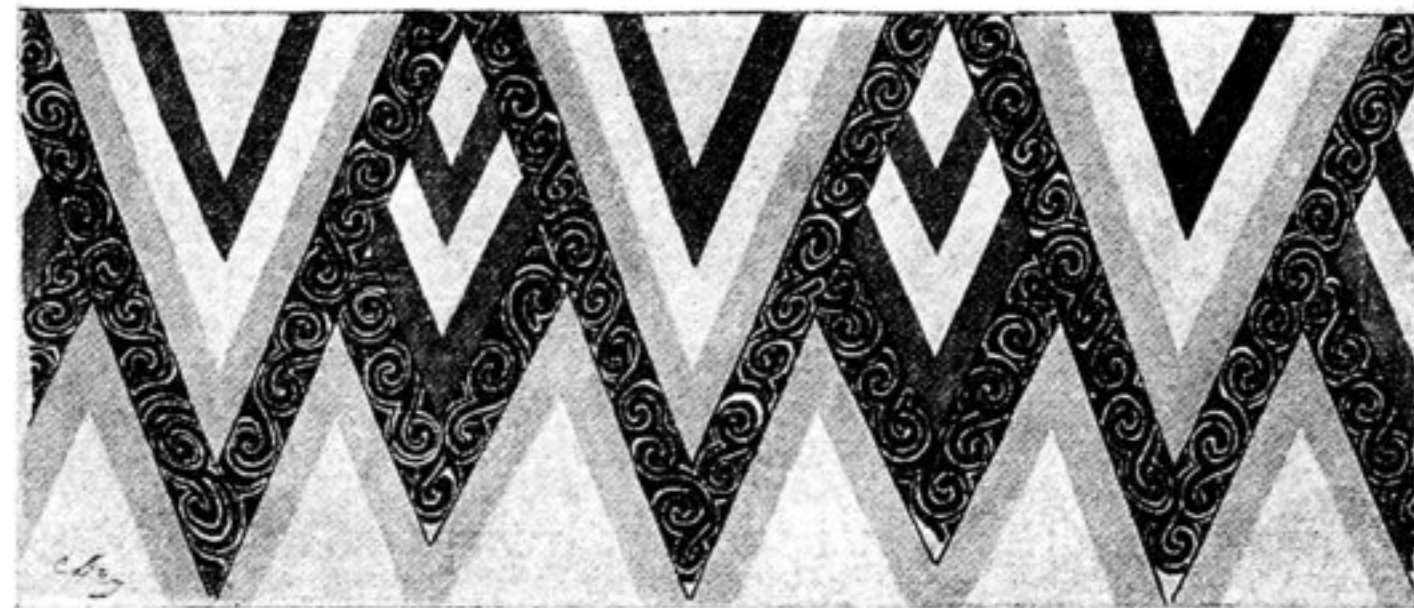
таблиць XXV. Такое соединеніе храма съ чайтѣя на одной платформѣ единственное, насколько пока извѣстно, по крайней мѣрѣ въ Турфанскомъ округѣ.

Въ юго-западной части города находится большой монастырь, носящій у туземцевъ названіе китайскаго медресе; профессоръ Грюнведель, давшій его планъ, называетъ это зданіе β .¹ Д. А.



31. Отрывокъ изъ сцены радидхи въ помѣщеніи Е монастыря β въ Идикут-шари.

Смирновымъ былъ снятъ планъ этого характернаго монастырскаго сооруженія, имѣющаго полныя аналогіи въ старинномъ городѣ на Ярѣ, въ Сенгим-агъызѣ и въ Туюк-мазарѣ. Изъ этого монастыря, изъ того комплекса зданій, который названъ Е на планѣ² происходитъ великолѣпный образъ на шелку, превосходной сохранности, изображающій тысячерукаго Avalokiteṣvara.³ Онъ былъ приобретенъ отъ туземцевъ и Н. Н. Кротковымъ доставленъ въ Музей Антропологии и Этнографии, гдѣ и выставленъ въ настоящее время. Мы подготавливаемъ специальное изданіе этого любопытнѣйшаго памятника буддійской иконографии Китайскаго Туркестана. Профессоръ Грюнведель любезно сообщилъ намъ, что этотъ образъ при немъ былъ откопанъ туземцами въ одномъ изъ помѣщеній Е и затѣмъ исчезъ. Его, повидимому, приобрѣлъ русскій аксакалъ, слѣдившій по порученію Н. Н. Кроткова за находками туземцевъ; благодаря вниманію Николая Николаевича, въ бытность его консуломъ въ Урумчи уцѣлѣло и попало въ С.-Петербургскія хранилища не мало рукописей и предметовъ древности. Даваемые по калькамъ С. М. Дудина рисунки орнамента (рис. 32) и отрывка сцены (рис. 31) являются образцами изящной живописи въ одномъ изъ верхнихъ помѣщеній комплекса Е въ монастырѣ β . Въ краткомъ и, разумѣется, крайне бѣгломъ отчетѣ, какимъ является нашъ предварительный отчетъ, не стоитъ останавливаться подробнѣе на Идикут-шари, о которомъ сказано сравнительно много въ пре-



32. Орнаментъ близъ пола въ помѣщеніи Е монастыря β въ Идикут-шари.

¹ Grünwedel I, 73—93.

² Grünwedel I, 74. Fig. 59.

³ Ср. тоже образъ тысячерукаго Avalokiteṣvara у Grünwedel I. Tafel VIII.