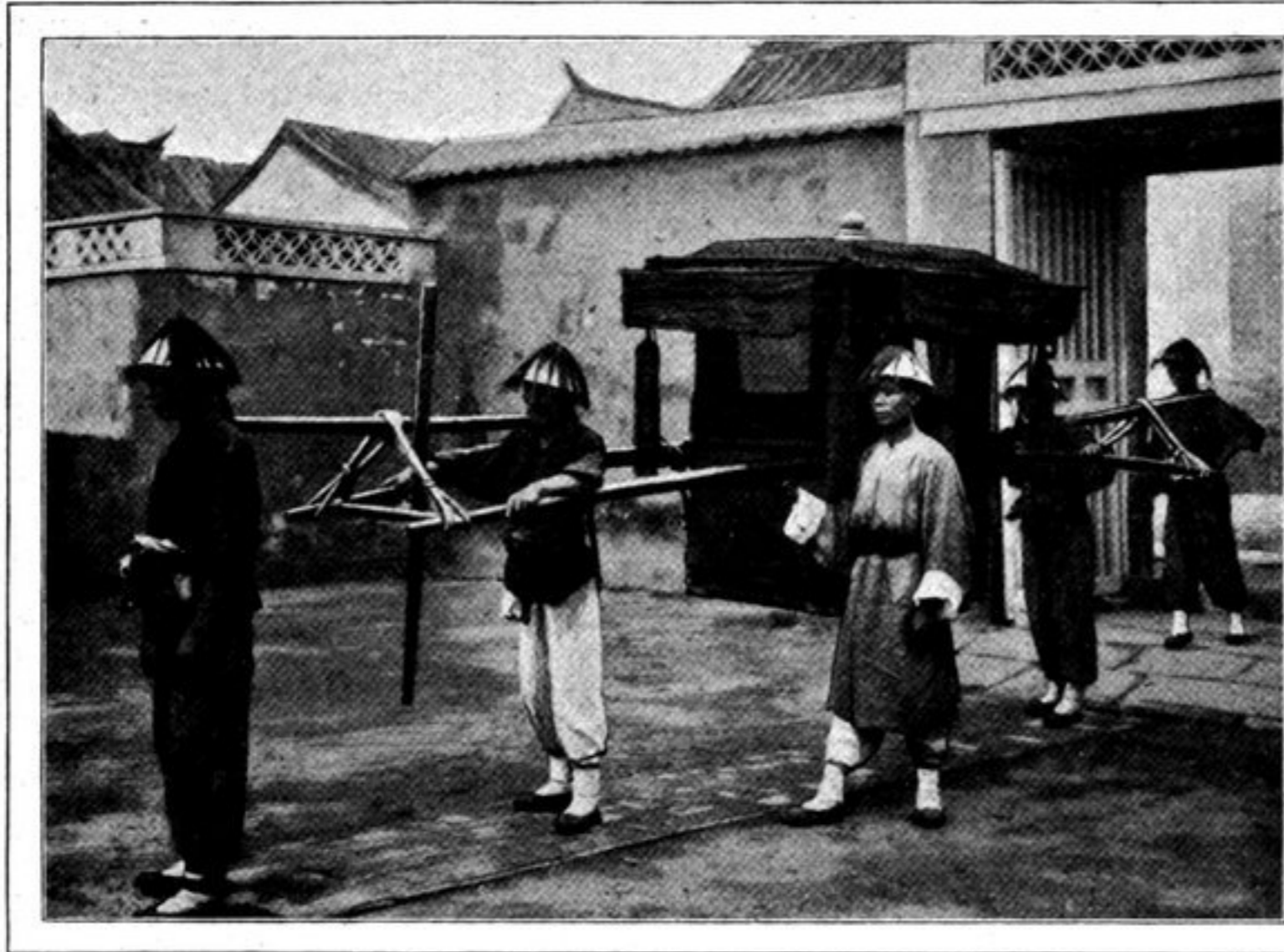


jusqu'à huit sous les Soung. Ainsi donc il serait plus exact, pour désigner un règne, de dire la « période » K'ang hi que « l'empereur K'ang hi ». L'empereur K'ien loung (XVIII<sup>e</sup> siècle) avait décidé que les générations de ses descendants seraient distinguées successivement par les caractères *Young, Mien, Yi* et *Tsai*; en 1826, l'empereur Tao Kouang choisit quatre autres caractères pour les générations suivantes: *Pou, Yü, Heng* et *K'i*; enfin



Phot. Chusseau-Flaviens

Un mandarin en voyage

l'empereur Hien Fong (9 juin 1854) ajouta à la liste les quatre caractères, *Tao, K'ai, Tseng* et *K'i*. L'empereur actuel est P'ou Yi, fils de Tsai Fong (prince Tch'oun), né le 11 février 1906, qui a remplacé sur le trône son oncle Kouang Siu, le 14 novembre 1908, sous le nom de Siouen t'oung.

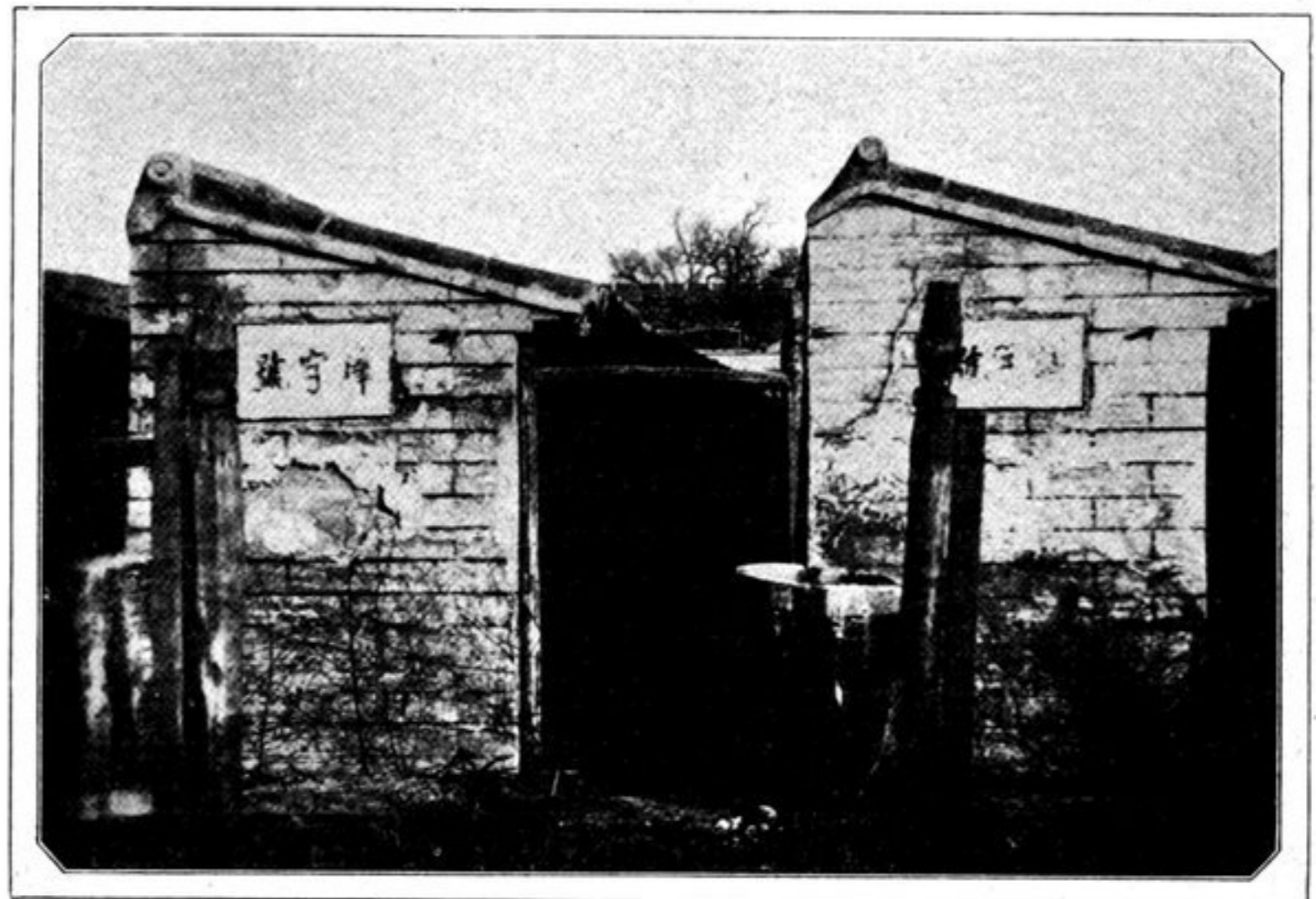
**LES CONCUBINES** Les concubines de l'empereur sont désignées par les appellations *Houang Kouei fei* (1<sup>re</sup> classe), *Kouei fei* (2<sup>e</sup> classe), *Fei* (3<sup>e</sup> classe), *Pin* (4<sup>e</sup> classe), *Kouei jen* (5<sup>e</sup> classe); le chef des eunuques (il a joué un rôle fort important sous l'impératrice Ts'eu Hi) est le *Tsoung kouan t'ai kien*, et le sous-chef le *Fou-tsoung kouan t'ai kien*, tandis que le doyen de ce corps nombreux est le *Fou cheou ling t'ai kien*; les servantes du sérail sont des *Kong niu*.

**LES PRINCES** A la tête des princes, vient le prince héritier du trône, le *Houang t'ai tseu*, puis viennent les princes de 1<sup>re</sup> classe, *Ts'in wang* ou *Houo Ts'in wang*, de 2<sup>e</sup> classe, *Kiun wang* ou *To-lo Kiun wang*, de 3<sup>e</sup> classe, *Pei-le* (Bei-lé) ou *To-lo Pei-lé*, de 4<sup>e</sup> classe, *Pei-tseu* ou *Kou-chan Pei-tseu*, les ducs de 1<sup>re</sup> classe, *Fong-ngen Tchen-kouo-kong*, de 2<sup>e</sup> classe, *Fong-ngen Fou kouo kong*, de 3<sup>e</sup> classe, *Pou-jou-pa-fen Tchen-kouo-kong*, et de 4<sup>e</sup> classe, *Pou-jou-pa-fen Fou-kouo-kong*, Généralissime de 1<sup>re</sup> classe, *Tchen kouo Tsiang kiun*, de 2<sup>e</sup> classe, *Fou kouo Tsiang Kiun*, de 3<sup>e</sup> classe, *Fong Kouo Tsiang kiun*, de 4<sup>e</sup> classe, *Fong ngen Tsiang kiun*. En dehors de ces princes de la famille impériale, il y a huit chefs de familles princières: Li Ts'in Wang, Prince de Li, Jouï Ts'in Wang, Prince de Jouï, Yu Ts'in Wang, Prince de Yu, Sou Ts'in Wang, Prince de Sou, Tcheng Ts'in Wang, Prince de Tcheng, Tchouang Ts'in Wang, Prince de Tchouang, Choun Tch'eng Kiun Wang, Prince de Choun Tch'eng, K'e K'in Kiun Wang, Prince de K'e K'in; tous ces princes descendent de T'ai Tsou et T'ai Tsoung, fondateurs de la dynastie; il y a un neuvième prince le I Ts'in Wang, Prince de I, qui descend du Prince de I hien, treizième fils de l'empereur K'ang Hi. La Cour du Clan Impérial ou Cour suprême des affaires de la famille impériale est

le *Tsoung Jen fou*, dont le président est le *Tsoung ling*; puis viennent le bureau impérial d'astronomie, *K'in ta tch'ou*, la Cour suprême du service domestique, *Nei wou fou*, les Gardes du corps, *Che-wei*, etc.

**LE CONSEIL D'ÉTAT ET LES MINISTÈRES** L'administration métropolitaine qui tempère le despotisme du gouvernement impérial comprend: 1<sup>o</sup> le *Kioun*

*Ki tch'ou*, Grand Conseil ou Conseil d'État, « Cour suprême des secrets de l'Empereur », créé en 1732 par l'empereur Young tcheng, composé de « secrétaires suprêmes de l'Empereur » *Kioun ki ta tch'en*, dont le nombre n'est pas fixé, qui se rendent à tour de rôle à leur Cour dans la ville impériale fermée, à 4 heures du matin, pour délibérer sur les affaires. C'est en réalité le conseil de l'empire et il n'emploie pas moins de soixante secrétaires, *Tchang King* ou *Siao Kioun ki*. 2<sup>o</sup> le *Nei ko*, Grand Secrétariat ou Chancellerie Impériale, « Salle intérieure », qui comprend quatre Grands Secrétaires, *Ta Hio che* ou *Tchoung T'ang*, dont deux mandchous et deux chinois; on les distingue d'après un des palais, *tien*, ou une salle du trône, *ko* qui sont: le *Pao houo tien*, « le Palais de la Conservation de la Paix »; le *Wen houa tien*, « le Palais de la Littérature florissante »; le *Wou ying tien*, « le Palais de l'excellente milice »; le *Wen yuen ko*, « la Salle de la Science profonde »; le *T'i jen ko*, « la Salle de la Bienfaisance »; et le *Toung ko*, « la Salle orientale ». Sous les Ming, ces Tchoung T'ang étaient appelés *Ko Lao*, titre que portait Siu Kouang-k'i, le célèbre ministre converti par Matteo Ricci; au-dessous viennent les Assistants Grands Secrétaires, *Hie-pan Ta Hio che*. 3<sup>o</sup> Les Six Ministères ou « Tribunaux Suprêmes », *Liou Pou*, dirigés par deux Présidents, *Chang Chou*, l'un mandchou, l'autre chinois, qui étaient: le *Li Pou*, Ministère des Offices civils; le *Hou Pou*, Ministère des finances, chargé de l'impôt, du recensement de la population, du cadastre, etc.; le *Li Pou*, Ministère des Rites ou des Cérémonies, auquel il faut ajouter le *Yo-Pou*, bureau de la musique officielle qui en est une dépendance; le *Ping Pou*, Ministère de la Guerre, chargé également de la Marine; le *Hing Pou*, Ministère de la Justice,



Cellules où sont enfermés les candidats aux examens littéraires

ou des châtiments; enfin le *Koung Pou*, Ministère des Travaux Publics. A ces ministères il fallait ajouter le *Li Fan-Youen*, bureau des pays vassaux, ou bureau colonial, qui avait dans ses attributions non seulement les affaires de Mongolie et du Tibet, mais aussi celles de Russie. Après la guerre de 1860, dans le but de traiter les affaires avec les pays étrangers, on créa le 20 janvier 1861, le *Tsoung-li Ko kouo Che Wou Yamen* ou plus simplement