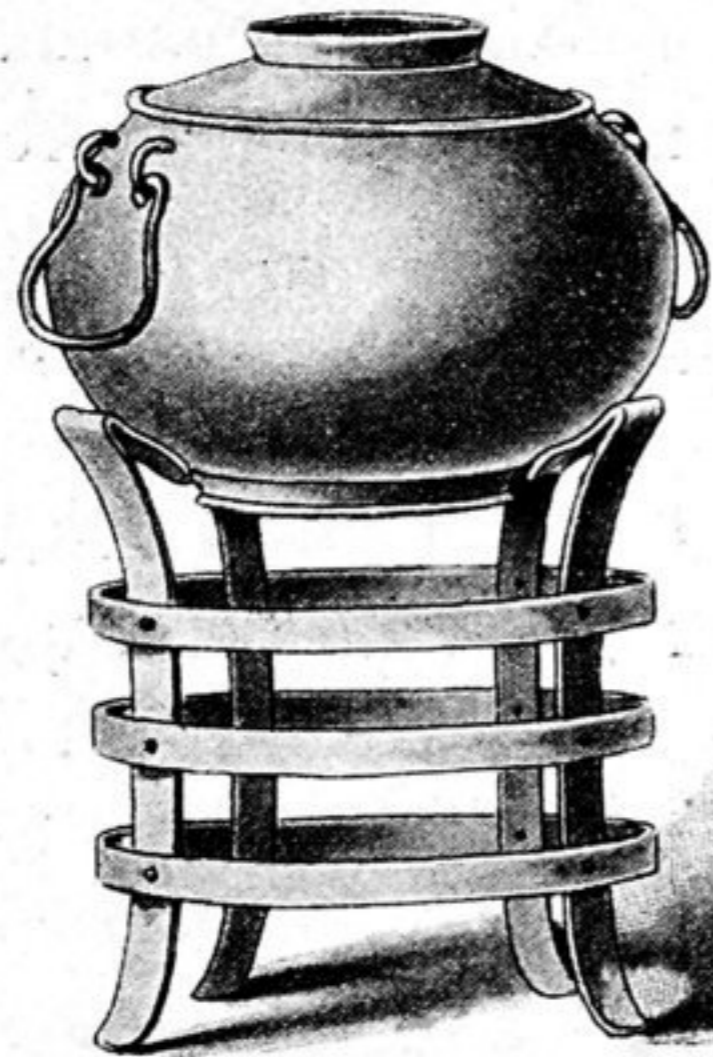


Плоскія чашки — желѣзныя и мѣдныя, съ нѣскольکو съуженными отверстіемъ и дномъ и выпуклыми боками, имѣютъ крышку.



Мѣдныя и желѣзные котлы служатъ для варки чая и пици въ дорогѣ; крышка замѣняетъ блюдо. Чугунные употребляются дома.

„Гунчжи“ или „хасрагъ“ — чайникъ желтой мѣди; имѣетъ форму кувшина; дѣлается изъ желтой мѣди, съ крышкой и ручкой; работается китайцами въ Донгэр'ѣ.



„Танха“ — маленькій, красной мѣди,

чайникъ, по формѣ очень похожій на нашъ фарфоровый; разница лишь въ томъ, что у нашего ручка устроена на противоположной носку сторонѣ, а у „танха“ двѣ ручки-дужки, придѣланы по бокамъ отверстія чайника. Имѣется крышка.



„Нюдуръ“ — деревянная ступка, выдолбленная изъ обрубка дерева; разныхъ величинъ; большія



служать для обдирания ячменнаго зерна, среднія — для разбиванія кирпичнаго чая, малыя для соли и для лекарствъ (у ламъ). Для обдирания зерна употребляется пестъ деревянный, а въ прочихъ — каменный.

„Шанага“ или „шаныгъ“ — разливательная ложка, желѣзная, мѣдная или деревянная; служитъ для разливанія чая, молока, кумыса и прочихъ жидкостей.



„Борьби“ или „борбэ“ — посудина изъ кожи, очень похожая на киргизскую „сабы“; употребляется какъ эта послѣдняя для кумыса, а также служитъ и для водки и воды; изготовляется только въ Тайчжинэр'скомъ хошунѣ, гдѣ и имѣетъ большое распространеніе.