

„Мар-суй“ — буракъ для масла, съ крышкою. Иногда употребляется точеный, чаще же гнутый. Монголы и тангуты обязательно имѣютъ мар-суй при себѣ въ дорогѣ.

„Багъ-баръ“ — точеная изъ дерева и раскрашенная чаша для дзамбы, подается съ дзамбою гостямъ; такая же чашка, только значительно поменьше, подается съ чурой (сушеный творогъ).

„Дэрэмъ“ или „дэрмэ“ — деревянные блюда и тарелки разныхъ величинъ, грубой работы.

„Сава“ — всякая глиняная посуда, съ узкимъ отверстіемъ на верху, затыкаемымъ тряпичей или травой; служитъ для водки и кумыса.



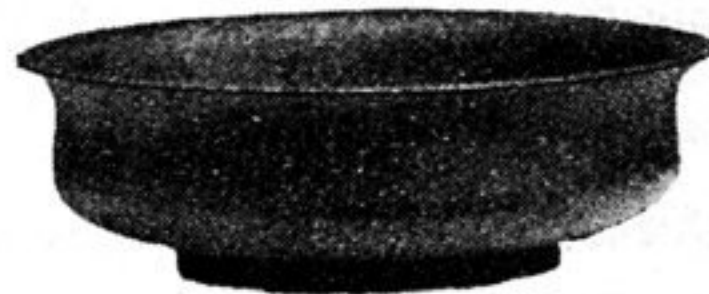
„Цуцугэ“ — всякая деревянная чашка для чая,

кумыса, дзамбы и водки;

у богатыхъ она не-

рѣдко отдѣлы-

вается въ серебро.



„Шацзунъ“ или

„шацзынь“ — вся-

кая фарфоровая чашка.

„Хундуга“ — маленькая деревянная, около 1 вершка въ діаметрѣ, чарка для вина; богатые отдѣлываютъ ее серебромъ.

„Тэрмэ — ручная мельница — для дзамбы; діаметръ около полуаршина.

Главное занятіе цайдамскихъ монголовъ — скотоводство, подспорьемъ котораго служитъ также и земледѣліе. Изъ скота монголы держатъ верблюдовъ, лошадей, коровъ, домашнихъ яковъ, барановъ и козъ. Избытокъ своего скотоводческаго хозяйства цайдамцы сбываютъ въ ближайшихъ китайскихъ городахъ Донгэр'ѣ и Синин'ѣ, играющихъ роль мѣновыхъ рынковъ. Если цайдамскіе монголы порядочные скотоводы, то нельзя сказать того же относительно ихъ второстепеннаго занятія — земледѣлія.

Это послѣднее стоитъ на самой низкой ступени; цайдамцы сѣютъ ячмень, преимущественно при устьяхъ горныхъ ущелій, или неподалеку отъ нихъ, въ равнинѣ, чтобы легче справиться съ поливкой полей, производимой посредствомъ оросительныхъ канавъ. Земледѣльческія орудія также примитивны. Осенью, въ сентябрѣ мѣсяцѣ, сжатый и обмолоченный хлѣбъ прячутъ подлѣ пашень въ специальныя ямы или пещеры, откуда, по мѣрѣ надобности, и берутъ зерно. Особыхъ мельницъ для перемола зерна, за исключеніемъ ручныхъ, цай-