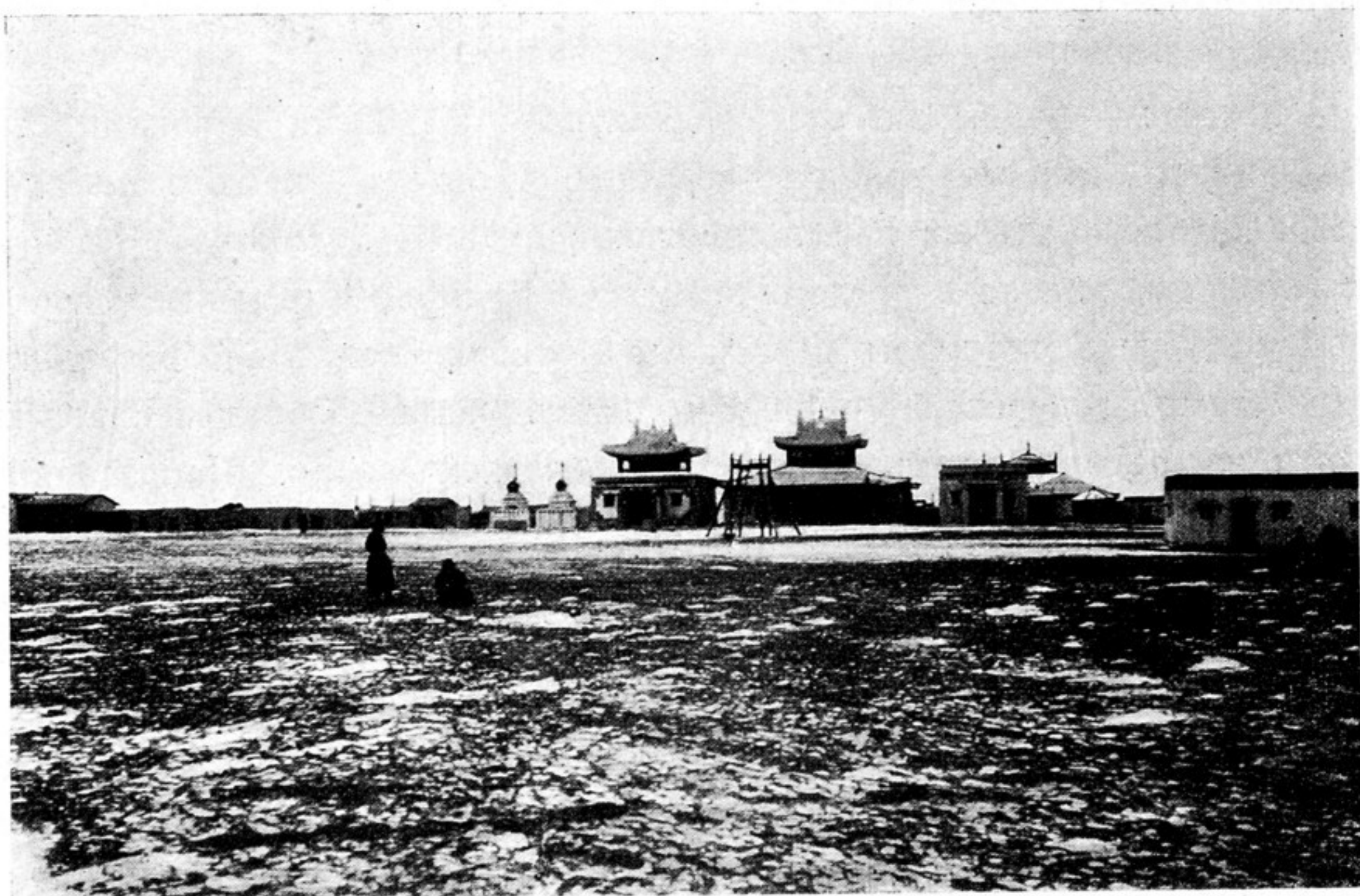


дорогамъ нерѣдко проѣзжаютъ китайскіе чиновники или движутся казенные транспорты. Для сопровожденія и перевозки тѣхъ и другихъ, вдоль главнаго пути, проживаетъ отдѣльный хошунъ монголовъ, не пользующихся доброй репутаціей, такъ какъ „не въ состояніи отличать чужой собственности отъ своей“. Этотъ „ямщичій“ хошунъ не знаетъ другихъ повинностей, кромѣ прямыхъ: обслуживать „большую дорогу“.

Монгольское населеніе, вообще говоря, стало встрѣчаться чаще и чаще. Каждый день мы также наблюдали компаніи монголовъ, закутанныхъ въ яманы или козлиныя дохи, направлявшихся изъ Урги.



Кумирня Кирэ-юности.

Съ этими проѣзжими мои казаки радостно вступали въ разговоръ. Курьезно, что монголы пресерьезно спрашивали моихъ спутниковъ: „правда ли, что вы съѣдаете ежедневно по десяти барановъ? что въ красныхъ ящикахъ везете полторы тысячи головъ, убитыхъ вами тибетскихъ разбойниковъ? что, затѣмъ, усвоивъ привычку въ Тибетѣ ѣхать на быкахъ, вы и до середины Гоби ѣхали такъ же?“ и многое другое въ этомъ родѣ.

Небольшая кумирня Кирэ-юности расположена въ открытой равнинѣ, на высотѣ 4.400 футовъ надъ моремъ; благодаря новымъ постройкамъ она выглядит довольно чистой и даже нарядной. Основана она, какъ говорятъ монголы, около девяноста лѣтъ тому назадъ,