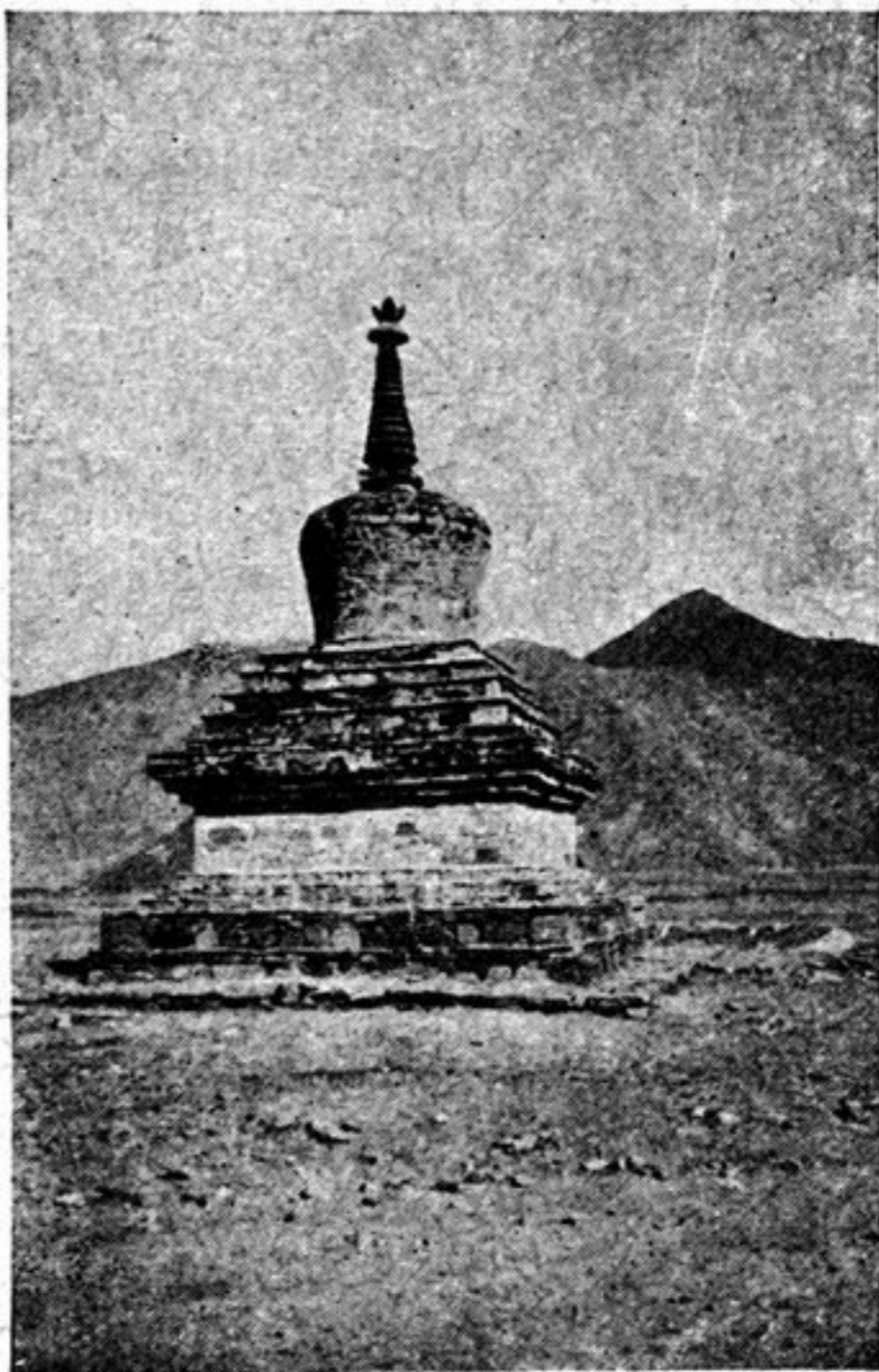


где дорога вновь пересекает Онгиин-гол и вступает в северные отпрыски системы Монгольского Алтая.

Монастырь Хошун-хит значится во владениях Тушетухана и в настоящее время расположен на левом берегу Онгиингола, тогда как до последнего дунганского разгрома процветал на правом — в четырех верстах ниже — там, где ныне покоятся одни лишь развалины.

По внешнему виду, Хошун-хит довольно богатый, красивый монастырь с целым рядом белых субурганов-надгробий¹⁾, расположенных севернее храмов, за исключением главного субургана, с изваянием Будды внутри стоящего вблизи и выделяющегося своим шпиком с изображениями луны солнца и пламенеющего огня премудрости — на́да.... С южной стороны храмов прилегает красивая китайской архитектуры, башня с крепостной вышкой, с которой ламы любят окрестностями.



Субурган.

Постоянный состав этого монастыря исчисляется в двести мопахов, а в период летних хуралов — до пятисот. В наше пребывание, настоятель монастыря шанцзотба отсутствовал; его заменял энергичный, строгий да-лама,²⁾ явившийся ко мне с

1) Субурга́ны — преемники древних индийских «ступ» и «чайтья». По сказаниям буддистов, устройство субурганов, как памятников замечательнейших священных событий, начато было в Индии еще при жизни будды Шакьямуни; впоследствии субурганы воздвигались там не только на местах замечательных событий, но служили еще гробницами для лам, известных святостью своей жизни и своими подвигами на благо буддийской веры. Понятно отсюда, что субурганы, устроенные в различных местностях и в разное время, должны были иметь у себя и разные формы, но у монголо-буддистов субурганы по своему внешнему виду особенно не разнятся. Рассматривая форму субургана в архитектурном отношении, мы находим, что он состоит вообще из трех частей: пьедестала — сэнтэй, главной части — бумба и шпица, представляющего довольно высокий, усеченный конус, украшенный тринадцатью металлическими кольцами, увенчанными как то уже и замечено изображениями луны, солнца и пламенеющего огня премудрости — на́да. (А. Позднеев. «Очерки быта буддийских монастырей и буддийского духовенства в Монголии в связи с отношениями сего последнего к народу». 1887 г., стр. 58—60).

2) Должностных лиц этого звания при каждом шанцзотбе, пишет А. М. Позднеев, полагается всегда два, из которых один считается старшим, а другой младшим. Да-ламы, подобно самому шанцзотбе, не принимают высших монастырских