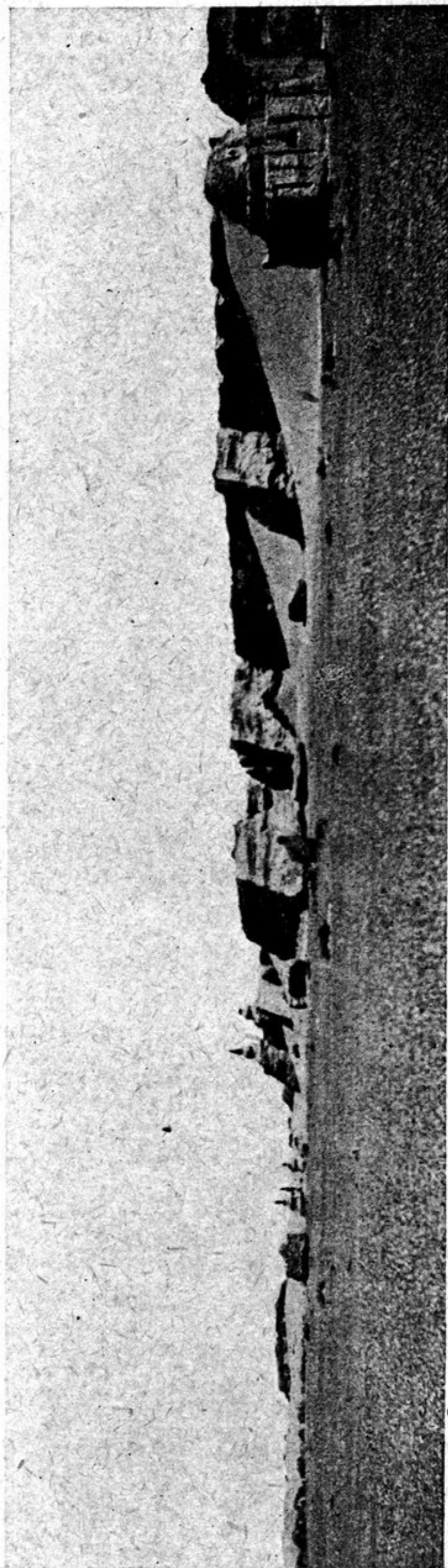


ренький и обыкновенно ветренный день скоро сменялся тихой, ясною ночью, налагавшею на развалины суровый, мрачный отпечаток. Усталые, мы также скоро засыпали; немногие из нас с вечера, впрочем, еще развлекались неприятным голосом сыча, зловеще кричавшего с вершины главного субургана.

Абсолютная высота Хара-хото определилась в 2.854 футов; географические же координаты: широта  $41^{\circ}45'40''$ , долгота от Гринвича  $101^{\circ}5'14.85''$ .

Высота глинобитных стен крепости Хара-хото, — см. план, — три-четыре сажени, при толщине у основания две-три сажени и около одной — полутора сажень у вершины. Следы бойниц заметны в немногих местах. При ведении раскопок, кое-где в стенах обнаружены и следы заплат или вставок. В северной стене проделана брешь, размером согласованная с ростом и более или менее свободным движением кавалериста-воина.

Вся внутренняя часть крепости была разбита на правильные кварталы и проходы; так называемая «Торговая» или «Главная» улица и прилежащие к ней второстепенные составляли ряды мелких глинобитных домишек, прикрытых в основе соломой, а сверху глиной, в виде сплошной твердой корки; больших жилищных домов вообще мало. Стоило, бывало, только копнуть какойнибудь закругленный холм, под которым угадывался дом, как под сухой землей тотчас обнаруживалась солома, циновки, деревянные устои и проч, свидетельствовавшие о том, что



Развалины города Хара-хото (с запада-юго-запада), справа мечеть.