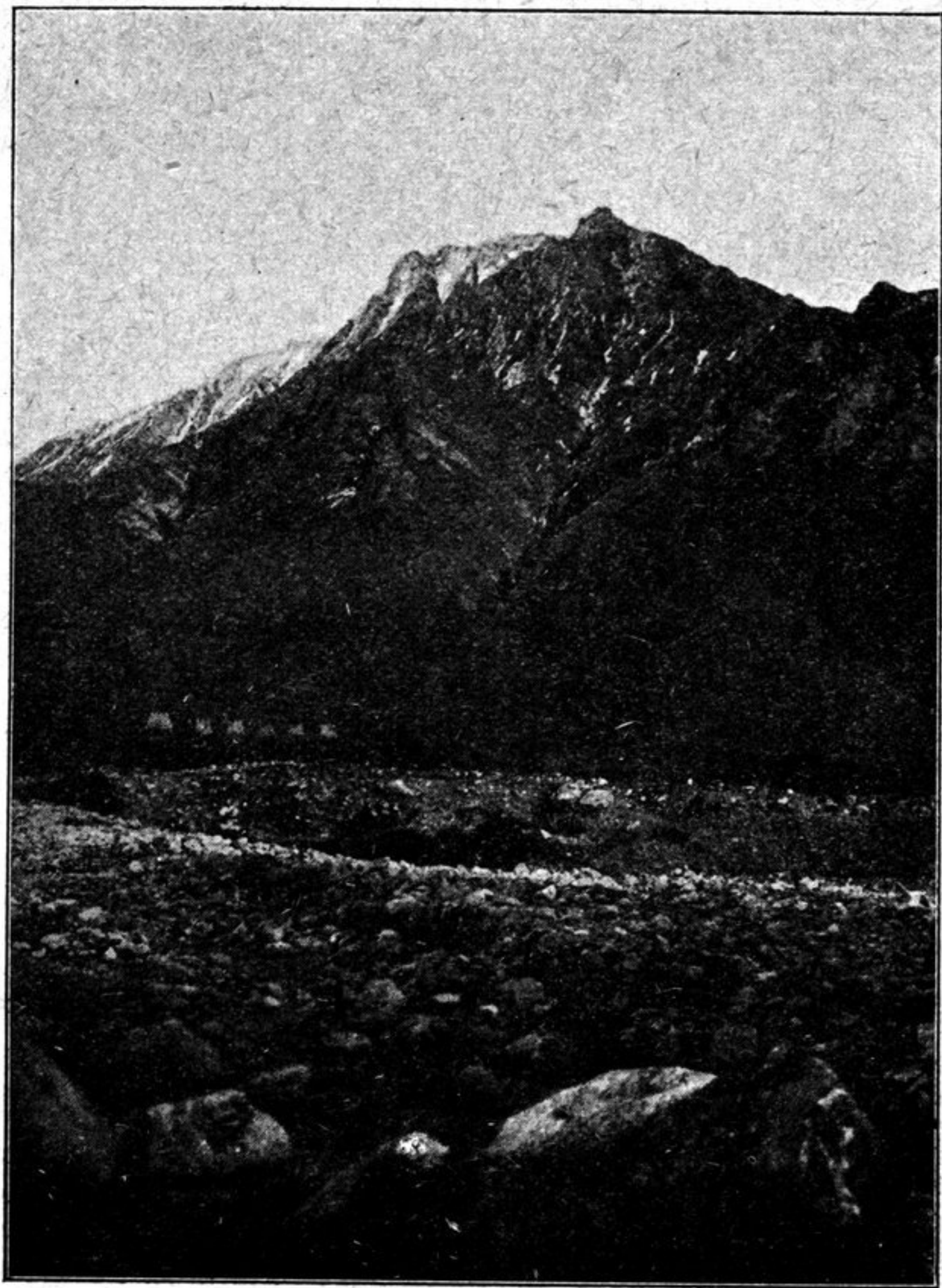


Неподалеку от селения Чан-ху, где мы ночевали (и откуда были произведены, приложенные к этому описанию фотографические снимки — южный склон альпийского хребта и китайский храм с одной стороны и гора Гуш-цзай¹⁾ — с другой); на левом возвышенном берегу речки, среди скромных монастырских построек, выделяется солидный дом местного тангутского князя — Чан-ху; здесь же по соседству отрадно зеленеют участки елового леса, лепящегося по страшной крутизне. Судя по рассказным сведениям, в этих лесах водятся — лисицы, волки, зайцы и кабарга, а из промысловых птиц — красные и голубые фазаны.

2 октября наш караван оставил окрестности Чан-ху еще в темноте, не дожидаясь восхода солнца; всем нам одинаково хотелось в один переход осилить оставшиеся 40 верст до Гуй-дуй'я.

Желанный оазис, зимний приют экспедиции, долгое время не открывался нашим нетерпеливым взорам, скрываясь за обступившими его высотами. Только выйдя в долину Желтой реки, мы увидели протянувшийся по правому берегу к западу-юго-западу сплошной золотистый тополевый лес, прятанный под своей сенью серо-желтые глинобитные жилища гуйдуйских обитателей.



Гора Гуш-цзай, на пути из Синина в Гуйдэ-тин.

¹⁾ Гора Гуш-цзай выклинивается к югу из общей цепи альпийского хребта, в котором она занимает доминирующее положение и отстоит на юго-восток от перевала Лачжи-лин.