

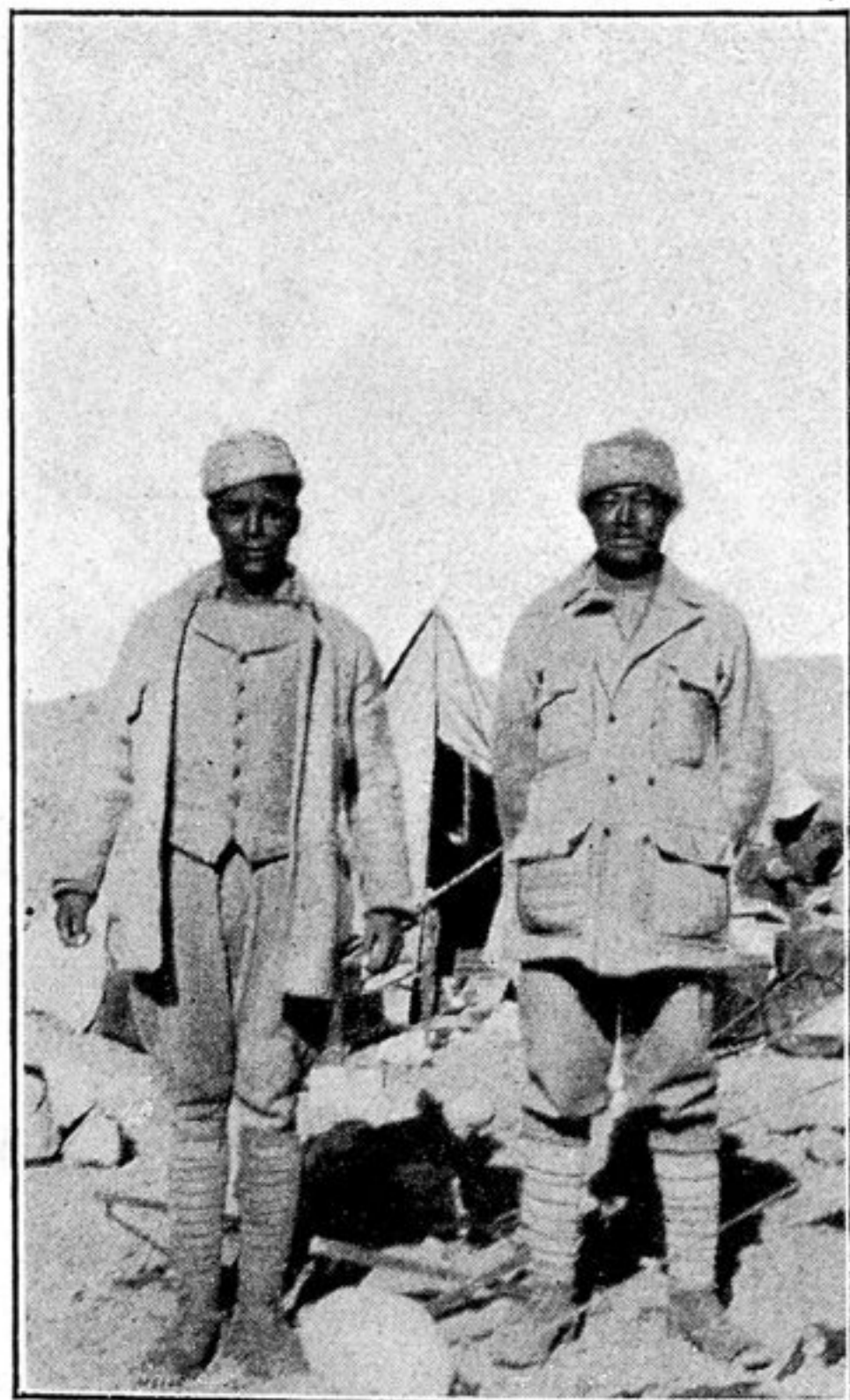
CAPITOLO QUATTORDICESIMO

DI J. A. SPRANGER

LO SPARTIACQUE TRA IL GHIACCIAIO RIMU ED IL VALICO CARACORUM

LE ORIGINI DEL FIUME IÀRCAND (1)

Dal campo Dèpsang allo spartiacque — Valli sconosciute a Occidente del Passo Caracorùm — Il bacino lacustre dello Hayward — Probabile origine della valle Oprang — Terminazione del tronco settentrionale del ghiacciaio Rimu — Scoperta dell'origine del fiume Iàrcand — Esplorazione dello Iàrcand a valle del bacino dello Hayward — Traversata dei monti a Occidente dello Iàrcand — Valico del Caracorùm da Nord a Sud — Esplorazione dei versanti meridionali del Caracorùm fra il valico e il bacino del Rimu — Ritorno al campo Dèpsang — Secondo periodo esplorativo — Dal Caracorùm a Khàpalun — Ricongiungimento col Wood ed esplorazione della seconda e della terza tributaria occidentale della valle Iàrcand — Vestigia di predecessori.



Neg. Spranger

I Gurka (Nepalesi).

Nel giorno seguente alla partenza del De Filippi colla sua comitiva pel ghiacciaio Rimu, e cioè il 2 luglio, il Wood ed io lasciammo il campo base dell'altipiano Dèpsang dirigendoci verso Nord. Nostro compito era di esplorare il tratto dello spartiacque del Caracorùm fra il Rimu a Ovest ed il valico da cui ha preso il nome l'intera catena a Est, comprese naturalmente le valli che ne discendono i due versanti meridionale e settentrionale.

La nostra carovana era composta dal topografo Shib Lal, dalle due ordinanze gurka, e da trenta portatori. Per due brevi tappe seguimmo la ordinaria via carovaniera del Caracorùm, che traversa il vallone del Cipciàk a Nord dell'altipiano Dèpsang, e risale al di là un'ampia valle verso il crinale della catena. Il valico però non è situato alla testata di questa valle, ma in un punto della cresta spartiacque a sinistra di essa, che il sentiero raggiunge risalendo obliquamente la costa. Noi qui abbandonammo la strada

(1) La materia che è argomento di questo capitolo venne trattata con maggiore ampiezza dal Ten. Col. H. Wood in un Rapporto: *Exploration in the Easteru Kara-Koram and Upper Yàrkand*