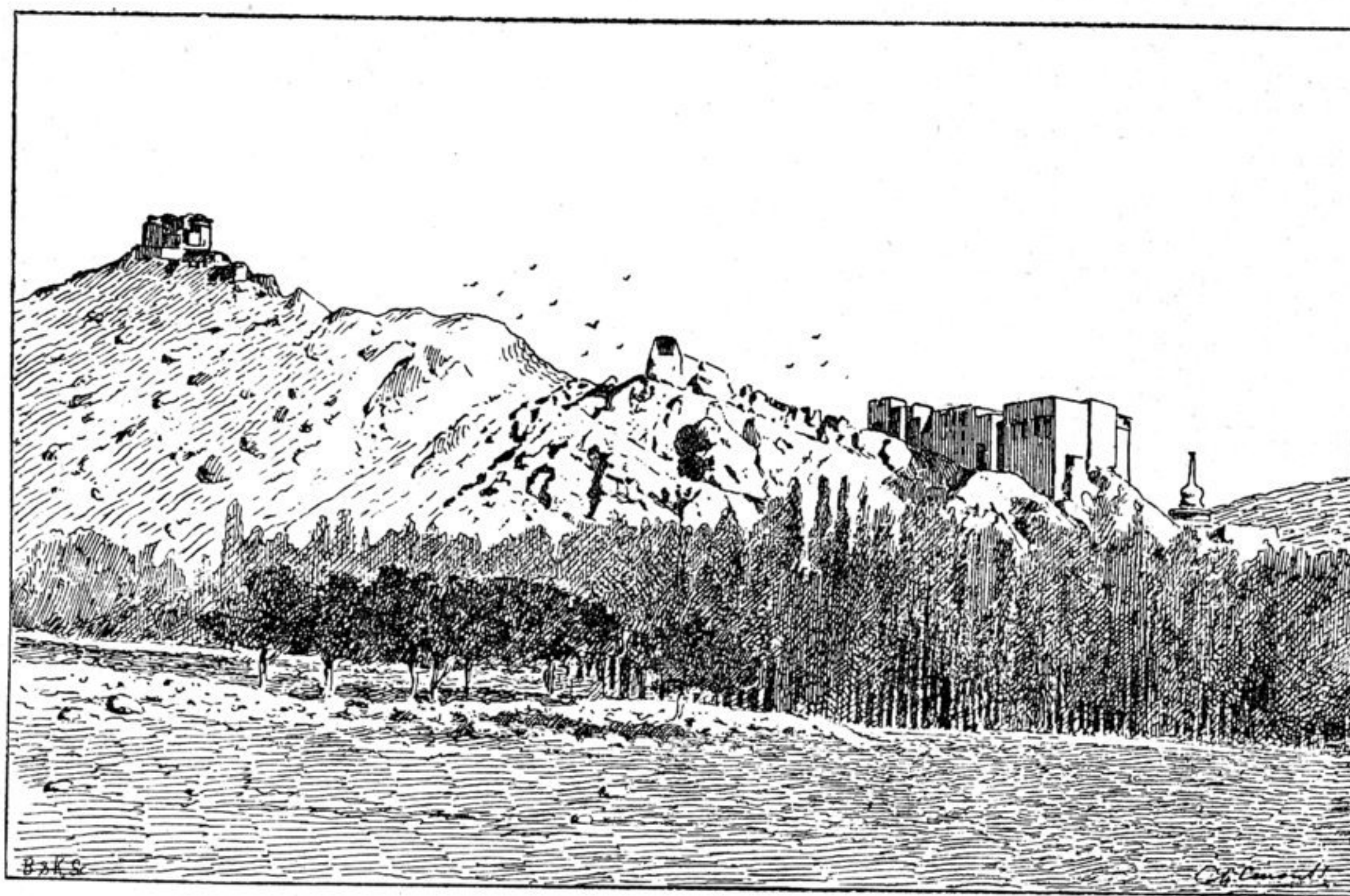


En son honneur, on nous offrit des sacs de *tsam-pa*, des chaudières de thé de beurré, des piles énormes de *tchapati*, galettes de farine de froment sans levain, extrêmement minces et cuites sans graisse dans le fond d'une marmite. La maison, entre cour et jardin, était celle d'un Tibétain riche. Elle était de pierre, à deux étages, et il y avait un labyrinthe d'escaliers étroits, aux marches de pierres non taillées et inégales, de corridors non moins étroits, au sol raboteux, de chambres



Lé. Château de l'ancien roi et chapelle au haut de la montagne.

jetées çà et là sans ordre apparent, toutes de dimensions différentes et à un niveau différent. Une galerie de bois, à quatre côtés, donnait de deux côtés sur le jardin planté de pommiers et d'abricotiers et semé de luzerne, d'un autre côté, sur les appartements intérieurs, et du quatrième sur la chapelle privée, où l'on voyait, devant une rangée de Bouddhas de cuivre, grands et petits, des tasses pleines d'eau et de grains de blé, des lampes qui brûlaient, des bâtons odoriférants qui fumaient et, dans un coin, des paquets de longues feuilles de papier