

Postérieurement à l'apparition du catalogue, ce fonds a reçu trois additions des plus notables. La première consiste en une part du produit des fouilles engagées en 1883 par le major Cole, soit une centaine de sculptures provenant surtout de Koi-Tangai et du monastère supérieur de Nathou<sup>(1)</sup>. La seconde comprend la collection rapportée par M. A.-E. Caddy de sa première mission sur la frontière du Nord-Ouest en octobre-novembre 1895; il faut y

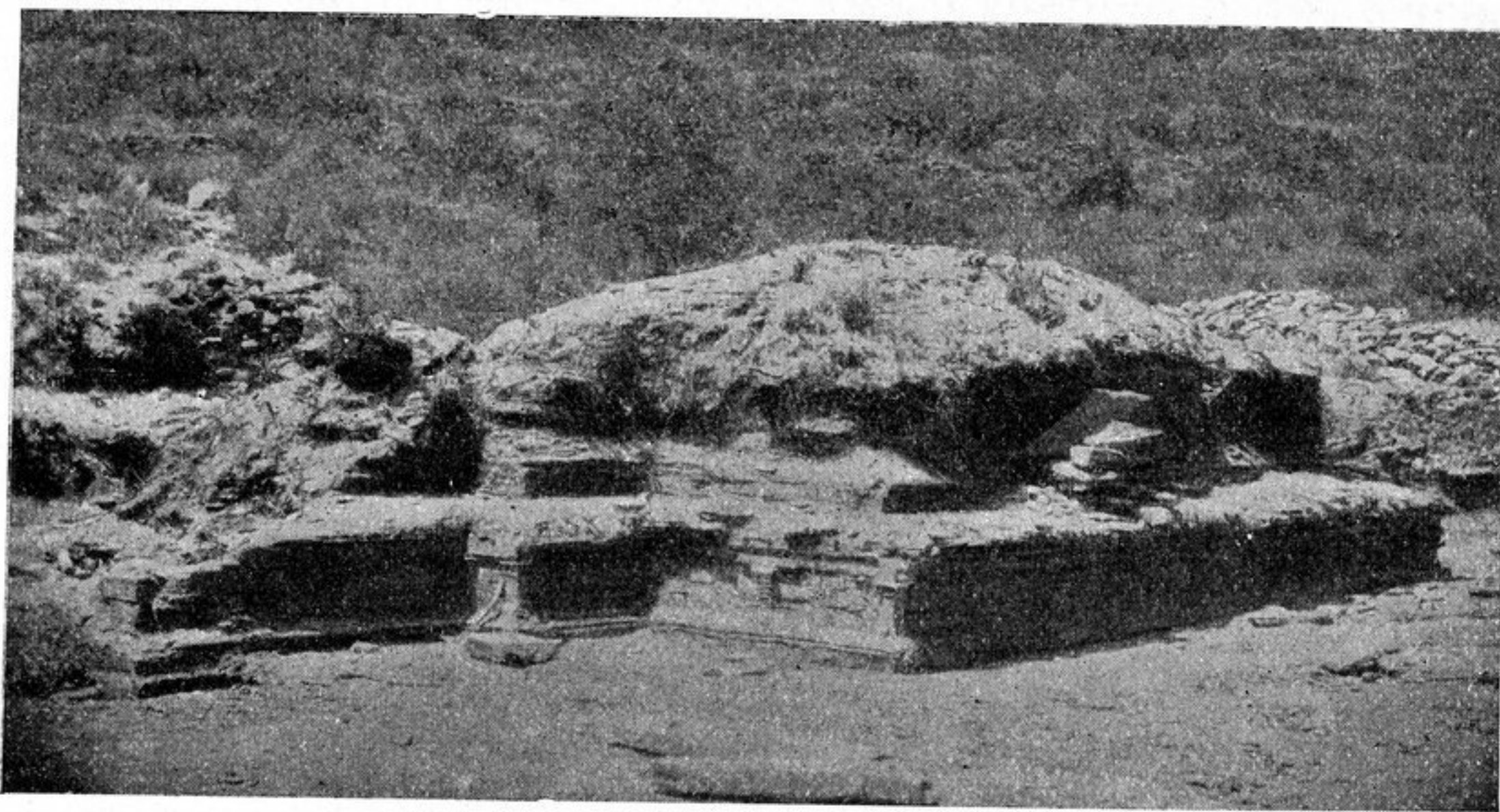


FIG. 3. — BASE DÉBLAYÉE DU STÛPA DE LORIYÂN-TANGAI (cf. fig. 4).  
D'après une photographie de M. A.-E. CADDY, au Musée de Calcutta.

distinguer, outre le petit *stûpa* de Gandhairi, don du colonel Deane et de M. S. Waterfield, deux lots de sculptures réunis l'un dans la vallée du Swât par le colonel Deane, l'autre aux environs de Dargai par le major Maisey<sup>(2)</sup>. Enfin les importants résultats des fouilles de M. A.-E. Caddy à Loriyân-Tangai ont tous été réservés à Calcutta<sup>(3)</sup>.

<sup>(1)</sup> Cf. plus haut, p. 21. Pour le plan plus ou moins judicieux de distribution des trouvailles entre les divers musées de Calcutta, Lahore, Madras, Bombay et Rangoun, voir *Third Report*, p. 22, et *App. S.*, p. cxiv; mais ce plan n'a pas été rigoureusement suivi.

<sup>(2)</sup> Cf. plus haut, p. 22. Nous avons pu examiner et photographier en partie

ces sculptures, au déballage desquelles nous avons assisté, en janvier 1896, sous un hangar provisoire attendant au Musée de Calcutta.

<sup>(3)</sup> Nous avons encore pu, dès mars 1897, examiner les principales pièces dans les magasins du Musée de Calcutta; mais les conditions d'éclairage étaient si mauvaises que nous nous sommes surtout