

de Bucéphale! D'un modèle pareil et de dimensions sensiblement égales devait être, si l'on en juge par l'état actuel des décombres, le tope de Shâhpour (fig. 27), à l'est de Shâh-Dhêrî; ce dernier représente, à notre avis, le *stúpa* « haut d'environ cent pieds » qui passait pour avoir été élevé par Açoka « en dehors et au sud-est de Takṣaçilâ », derrière un rideau de collines, sur la place où son fils

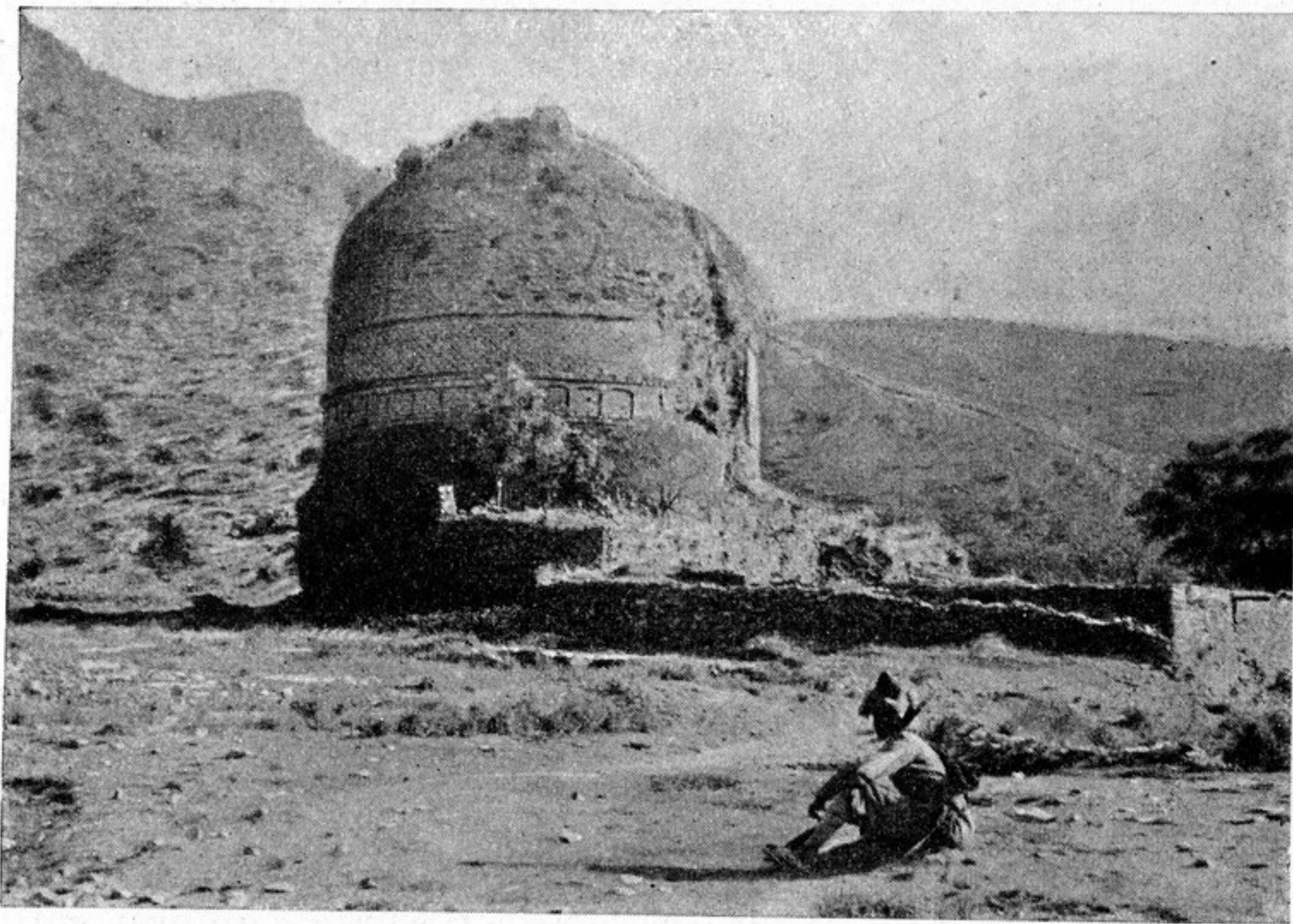


FIG. 16. — Ruines du STÚPA DE BARIKOT (SWÂT) : ANCIEN *UTTARASENA-STÚPA*.
D'après une fotogr. communiquée par le colonel DEANE.

Kunâla avait eu les yeux arrachés à l'instigation d'une de ses belles-mères. Le petit tope de Chakpat, voisin du fort de Chakdarra, dans la vallée du Swât, est demeuré plus caractéristique, ayant gardé, au moins partiellement, le revêtement en bel appareil de sa calotte arrondie (fig. 10-12)⁽¹⁾. Apparemment, son couronnement, comme

⁽¹⁾ Pour le grand *stúpa* de Mânikyâla, cf. CUNNINGHAM, *A. S.*, II, p. 159, et V, p. 75; FERGUSSON, *Hist.*, p. 81-82; fotogr. dans *A. M. I.*, pl. 54, etc. — Pour celui de Shâhpour, voir CUNNINGHAM, *A. S.*, II, p. 123; cf. HUAN-TSANG, *Mém.*, I, p. 154, ou *Rec.*, I, p. 139. — Pour celui

de Chakpat, cf. *Front. indo-afghane* dans *T. M.*, 1899, p. 496 et 497, ou, à part, p. 141 et fig. 26 : nous utilisons ici de préférence à nos photographies celles de M. A.-E. Caddy, qui ont été prises immédiatement après les fouilles et avant l'enlèvement des motifs décoratifs (cf. fig. 89).