

a été, par exemple, fortement surélevée, sans doute pour y installer une de ces gigantesques statues de chaux dont le nombre et la taille ont fait donner par Wilcher à toute cette partie des ruines les sobriquets de « Cour des colosses » et de « Panthéon ». L'ère de cette floraison artistique et religieuse n'était pas close, qu'il fallut renoncer à encombrer davantage le sacré promontoire. Les fondations pieuses, dont littéralement il regorgeait, se résignent à refluer et débordent enfin sur les contreforts du voisinage, où quelques

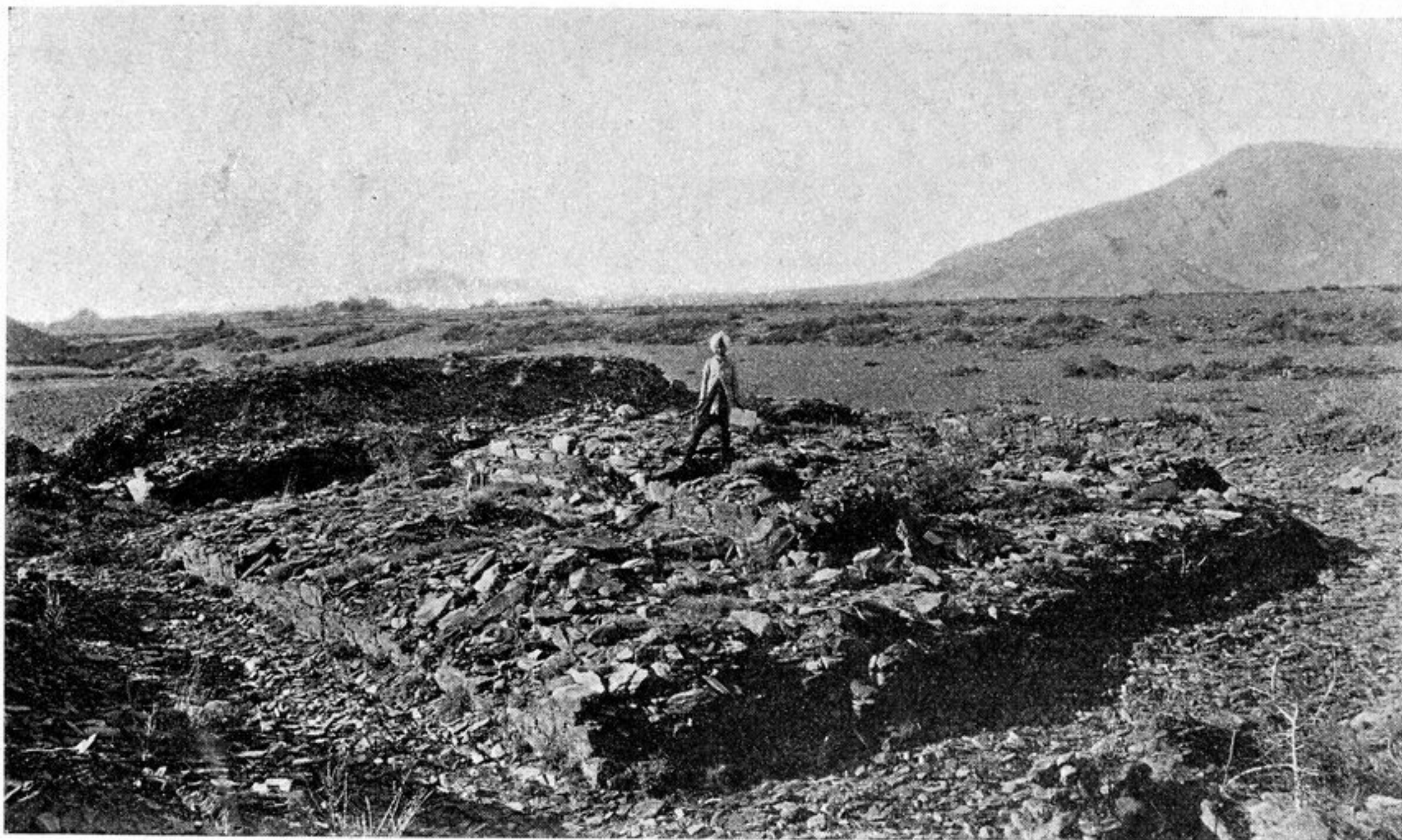


FIG. 67. — RUINES D'UNE PLATE-FORME À STŪPA ET VIHĀRA.
 Vue prise du Nord-Est dans les fouilles du couvent de Kharkoi.
 Dimensions de deux côtés visibles : (E.) 11 m. et (N.) 13 m.

niches et chapelles se mêlent en dernier lieu à la cohue des maisons d'habitation.

Le processus à Jamāl-Garhî a été sensiblement le même. Nous laissons de côté le *stūpa* entouré d'un petit quadrangle de chapelles qui se trouve sur le versant nord de la colline (fig. 65, n° 5). Ce peut être une simple succursale rajoutée; mais ce peut être aussi le sanctuaire d'un autre établissement, voire même d'une autre secte bouddhique; et nous ne voyons pas que rien puisse venir fixer nos incertitudes à ce sujet. Sur la crête et le versant sud nous